

LE **PORTAIL régional** de référence  
pour agir en **santé environnementale**

**Construction d'un outil de capitalisation et partage de connaissances  
pour soutenir les démarches territoriales de proximité**

[www.sante-environnement-bfc.fr](http://www.sante-environnement-bfc.fr)

# eSET : Santé Environnement pour Tous

- Portail web en santé environnementale de Bourgogne-Franche-Comté
- En ligne depuis 2012
- Démarche partenariale pilotée par l'ARS, l'ADEME, la DREAL, rejoints en 2017 par le Conseil régional
- Opérateurs techniques :
  - Alterre : environnement et développement durable
  - Ireps : promotion de la santé
  - GIP FTLV : pédagogie numérique / ingénierie de formation

# Refonte du portail en 2019

- 2017, une évaluation du dispositif a montré des forces et faiblesses
- Besoin de recentrer le portail sur sa dimension régionale en apportant des éléments plus ciblés au contexte et aux particularités des territoires de proximité
- Refonte : le site inclut la valorisation du 3e plan régional santé environnement (PRSE3)



LE **PORTAIL** régional de référence pour agir en **santé environnementale**



Rechercher    
 > Recherche avancée

L'eau dans son environnement et au robinet

Habitats et environnement intérieur

Qualité de l'air extérieur et santé

Cadres de vie et urbanisme favorables à la santé

Santé environnement et territoires

Publié le 6 Déc 2019

**SANTÉ ENVIRONNEMENT ET TERRITOIRES**

Osons la santé environnement dans nos territoires ! Des ateliers auront lieu le 9 janvier 2020

Publié le 13 Nov 2019

**Santé environnement et territoires**

MOOC "Mon village ma ville en transition"

Publié le 7 Nov 2019

**Cadres de vie et urbanisme favorables à la santé**

Cycle de formations gratuit en écomobilité scolaire

Publié le 28 Oct 2019

**Santé environnement et territoires**

Appel à manifestation d'intérêt - Territoire engagé pour mon environnement, ma santé

Publié le 8 Oct 2019

**Santé environnement et territoires**

Formation en ligne gratuite sur les objectifs de développement durable

**PROCHAINS EVENEMENTS**

**13**  
DÉC 2019

Journées régionale d'information et d'échanges sur l'accès à l'eau potable et à l'assainissement

[Voir l'agenda complet](#)

**09** JAN 2019  
Comté

Osons la santé environnement dans nos territoires : ateliers en santé environnement en Bourgogne-Franche-

**17** JAN 2019

Alimentation et santé : la territorialisation des politiques publiques

# Une gouvernance participative

- Objectifs :
  - Mieux tenir compte de la société civile et des attentes des territoires
  - Développer l'appropriation et la portée de l'outil
- Le Comité de projet intègre des porteurs de dynamiques territoriales en santé ou environnement :
  - Pays Vosges Saônoises ; Pays Vesoul-Val de Saône ; Pays Avallonnais ;
  - Capren ;
  - Educagri Editions/Agrosup ;
  - Mutualité française BFC ;
  - Professionnels de santé.

# Structuration du portail

- Des pages thématiques (axes du PRSE3)
- Une base de données des ressources
- Des fonctionnalités : actualités, agenda, annuaire des acteurs
- Une rubrique Santé environnement et territoire

# Les ressources

Rechercher parmi les ressources :

Chercher

468 résultat(s)

Filtrer par

Thématique eSET



Nature de la ressource



Mots clés :

Auteur :

expert

Trier par

Date de publication



- Fiches thématiques

## Les perturbateurs endocriniens



Selon l'Organisation mondiale de la santé (OMS), un perturbateur endocrinien (PE) est « une substance ou un mélange de substances qui altère les fonctions du système endocrinien et de ce fait, induit des effets néfastes dans un organisme intact, chez sa progéniture ou au sein de (sous-)populations ».

Le système endocrinien regroupe les organes impliqués dans la production des hormones qui régulent de nombreux comportements et mécanismes du corps, tels que la croissance et la puberté, la température corporelle, le métabolisme énergétique, le fémur ou la satiété, le sommeil, le niveau d'insuline, le rythme cardiaque. De par leur capacité à interagir avec le système hormonal, les perturbateurs endocriniens peuvent provoquer des troubles de la croissance, de

la reproduction, de la fertilité, du développement ou encore du comportement, ainsi que l'apparition de certains cancers hormonaux dépendants et maladies métaboliques et cardiovasculaires. Outre l'impact sur la santé humaine, ces substances peuvent avoir également des impacts sur l'environnement et en particulier sur la faune. En dehors des contaminants de l'environnement, les PE sont utilisés au départ pour des fonctions très précises car ils peuvent avoir des propriétés technologiques, industrielles ou biologiques intéressantes.

## Des substances omniprésentes

Notre société est constamment exposée aux PE car ils sont présents dans de très nombreux objets de la vie quotidienne ainsi que dans les milieux qui nous entourent (air, potabilité). Nous sommes exposés au cours de la vie (de façon chronique) à des doses faibles et variables de centaines de ces substances au quotidien. D'après le rapport OMS-PNUE 2012, près de 1000 substances chimiques ont des propriétés perturbatrices endocriniennes avérées ou suspectées.

On trouve les perturbateurs endocriniens dans les aliments, emballages, vêtements, produits de nettoyage, médicaments, cosmétiques, mobilier, etc. Les substances les plus souvent citées dans les produits de consommation courante sont le bisphénol A (emballages plastiques, revêtement interne des boîtes de conserves), les phtalates (jouets pour enfants) et les parabènes (cosmétiques).

Beaucoup persistent de longues années dans l'environnement et peuvent être transférés d'un milieu à un autre (sols, eau, air...) longtemps après qu'ils aient été produits.

## Le moustique tigre



Le moustique tigre est un moustique d'origine tropicale. Il ne ressemble pas aux autres moustiques. Il est très facile à identifier grâce à ses rayures noires et blanches (et pas jaunes et noires) présentes sur le corps et sur les pattes qui lui donnent un aspect très contrasté (d'où son nom). Il dispose d'un appareil piqueur : un long appendice en prolongement de la tête.

C'est un moustique de petite taille, entre 5 et 8 mm, (plus petit qu'une pièce d'un centime d'euro) ne dépassant pas 1 cm d'envergure.



Le moustique tigre s'est adapté à divers environnements, et notamment au milieu urbain, en colonisant une multitude de régions dans lesquelles il pond ses œufs.

Il se développe dans des gîtes humides d'eau : des soucoupes de pots de fleurs, des vases et tout réservoir contenant de l'eau. Il se déplace peu et peut piquer dans quelques dizaines de mètres de son lieu de naissance. Il pique la journée, surtout le matin et au crépuscule. Il est attiré par le gaz carbonique (lorsque l'on respire).

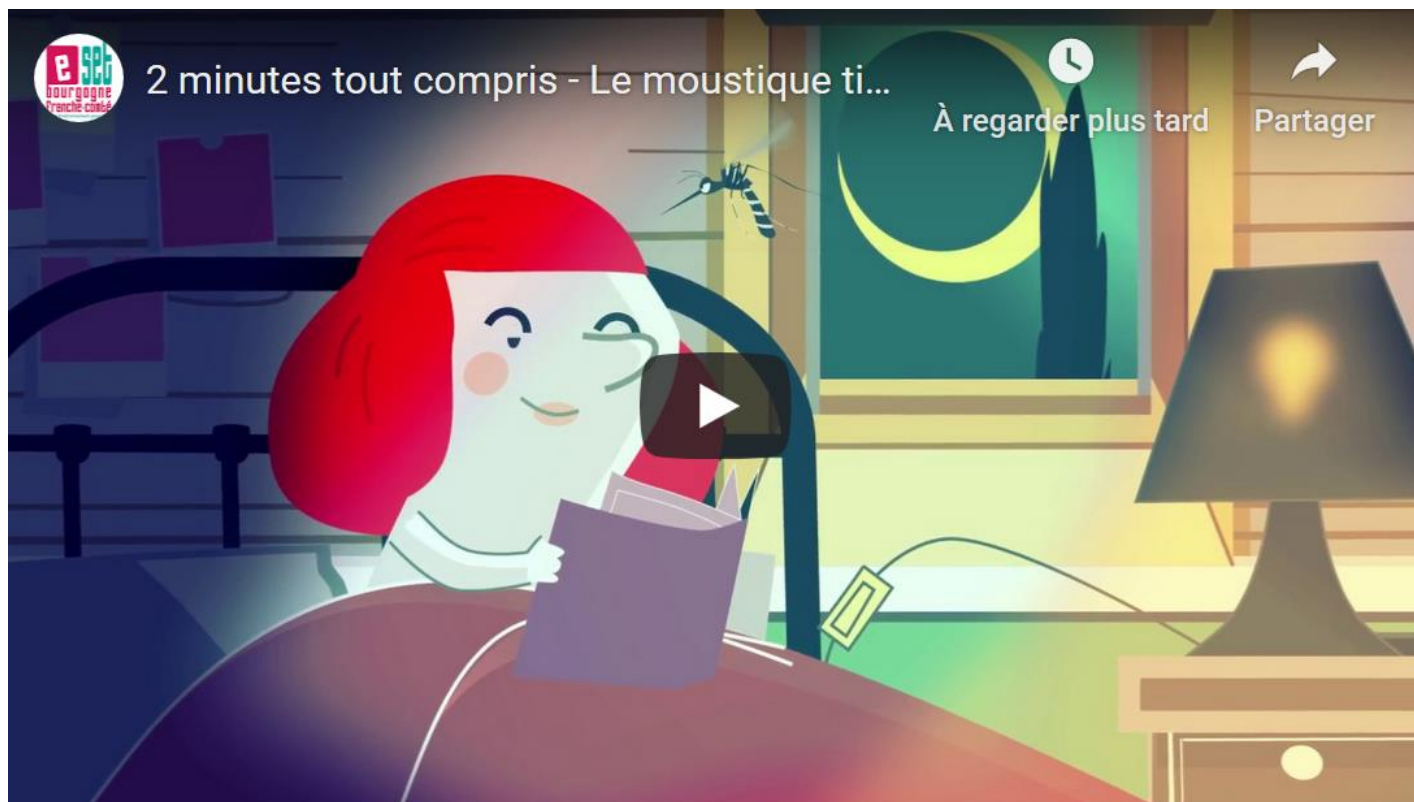
Ses ovipositor sont mobiles, favorisés par le développement des transports intercontinentaux. Il est aujourd'hui implanté dans plus de 80 pays.

Cette espèce invasive lui vaut d'être classé parmi les dix espèces les plus envahissantes au monde.



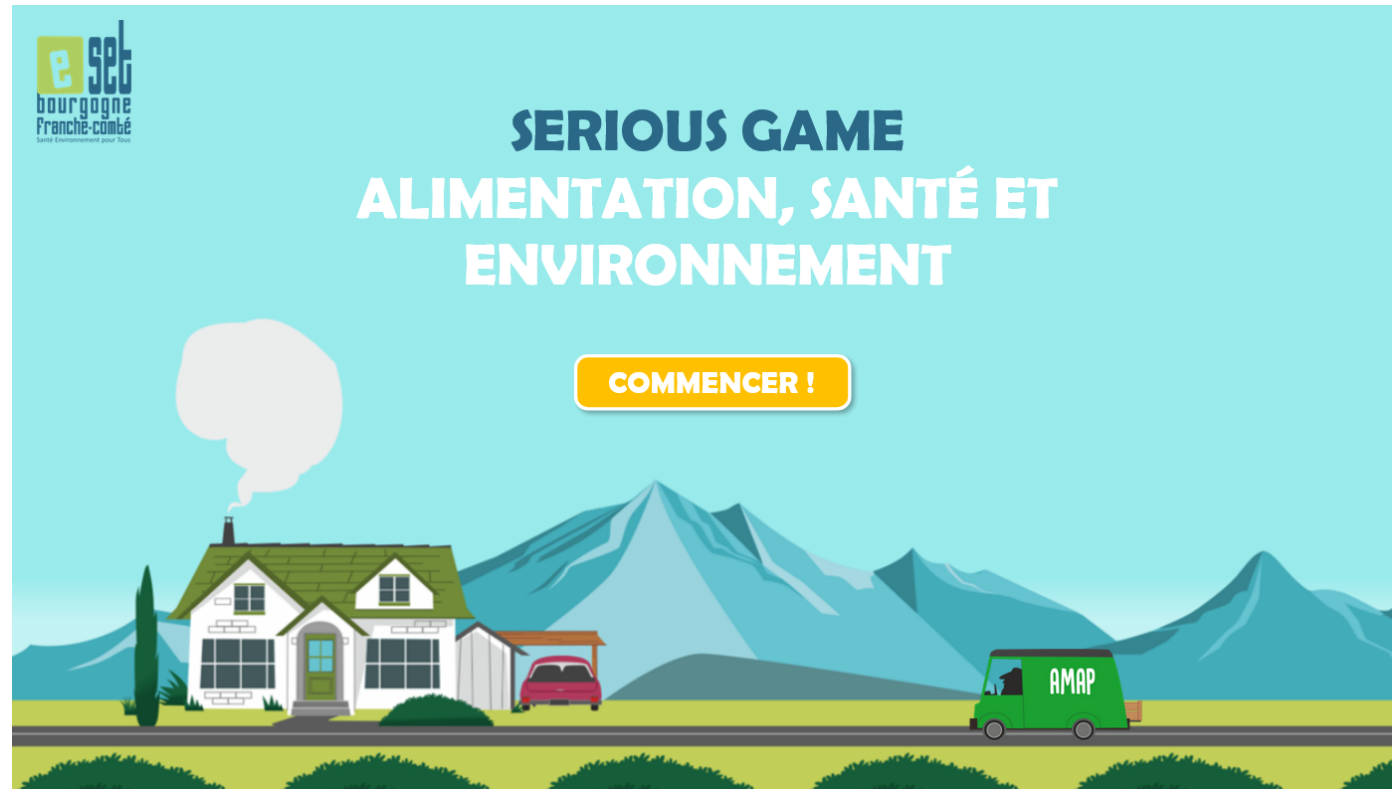
# Des productions internes

- Clip 2 minutes tout compris



# Des productions internes

- Parcours d'autoformation



# Des productions internes

- Capsules (CRL)

**Des impacts sur la santé**

En vue de maintenir notre capital santé, l'Organisation Mondiale de la Santé (OMS) conseille de pratiquer au moins 60 minutes quotidiennes d'activité physique pour les enfants, et un minimum de 30 minutes pour les adultes.

La promotion des mobilités actives au quotidien constitue une solution optimale pour atteindre ce niveau recommandé d'activité physique.



🕒 L'OMS nous rappelle que les déplacements actifs constituent une forme d'activité physique. Ils contribuent à réduire les maladies non-transmissibles telles que les maladies respiratoires, l'obésité, les maladies cardio-vasculaires et certains cancers.


**Mobilités actives et trajet à l'école**

Pour aller à l'école, au collège, au centre de loisirs..., nous utilisons souvent certains moyens de déplacement motorisés (voiture, deux roues...). Ces déplacements



**2 minutes pour comprendre les enjeux des mobilités actives...**

2 minutes tout compris - Mobilités actives



**En bref, les mobilités actives :**

*(cliquez sur chaque carte pour en savoir plus)*

C'est bon pour la santé !

C'est bon pour le porte-monnaie !

**Quiz...**

**Pour faire 3km en ville, combien de temps faut-il en moyenne ?**  
*(Faites glisser les étiquettes de gauche en face des bonnes réponses)*

en bus (bouchon fluide)	36 mn
en bus (trafic fluide)	12 mn
en voiture (bouchon et stationnement rare)	8 mn
à pied	7 mn
en voiture (trafic fluide et stationnement facile)	18 mn
à vélo	27 mn

VALIDER

**2 minutes pour comprendre les enjeux des**

# Des productions internes

- Reportages





LE **PORTAIL régional** de référence  
pour agir en **santé environnementale**



Rechercher



> Recherche avancée

L'eau dans son environnement  
et au robinet

Habitats et  
environnement intérieur

Qualité de l'air  
extérieur et santé

Cadres de vie et urbanisme  
favorables à la santé

Santé environnement et  
territoires



# Rubrique Santé Environnement et Territoires

- Objectifs :
  - Valoriser et relayer le PRSE3 et les actions du PRSE3
  - Outiller et aider les acteurs de proximité à intégrer les enjeux de santé environnementale sur leur territoire
  - Augmenter la visibilité des actions en santé environnement menées sur les territoires (valorisation, capitalisation et partage des expériences)
- À destination des collectivités, élus, associations... (tout acteur qui souhaite monter un projet)
- Co-animée par l'Ireps et Alterre
- Recenser et mettre en avant les actions en SE ; proposer des contenus attractifs : connaissances, outils, retours d'expériences, cartographie des actions...

## • Quatre blocs

1

### Les actualités

 <p>Publié le 6 Déc 2019</p> <p>Santé environnement et territoires</p> <p>Osons la santé environnement dans nos territoires ! Des ateliers auront lieu le 9 janvier 2020</p>	 <p>Publié le 13 Nov 2019</p> <p>Santé environnement et territoires</p> <p>MOOC "Mon village ma ville en transition"</p>	 <p>Publié le 28 Oct 2019</p> <p>Santé environnement et territoires</p> <p>Appel à manifestation d'intérêt - Territoire engagé pour mon environnement, ma santé</p>	 <p>Publié le 8 Oct 2019</p> <p>Santé environnement et territoires</p> <p>Formation en ligne gratuite sur les objectifs de développement durable</p>
--	---	--	--

2

### Retour d'expérience

**Environnement favorable et activité physique : Une course d'orientation pour promouvoir la santé des jeunes**

Suite à la mise en place de la démarche Pass' Santé Jeunes sur le territoire Nivernais Morvan (58), les acteurs locaux ont exprimé des besoins en matière de santé des jeunes notamment au sujet du manque de pratique d'activité physique, et ont souhaité mettre en place une action collective...

[En savoir plus >](#)



3

### Le PRSE3



#### Le Plan Régional Santé Environnement 2017- 2021 PRSE3

Le PRSE3 fixe la feuille de route en matière de prévention en santé environnement de la région Bourgogne-Franche-Comté pour les années 2017 à 2021.

#### Découvrir les acteurs du PRSE3

[Annuaire des acteurs >](#)

#### Découvrir les actions du PRSE3 en lien avec les projets territoriaux

[Actions PRSE3 >](#)

4

### Mener un projet

Comment mener un projet en santé environnementale sur mon territoire ?

#### Je me lance dans un projet, comment faire ?

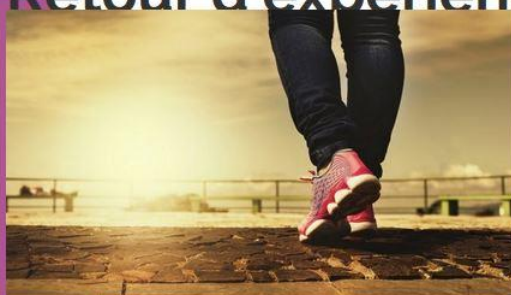
- Connaissances et conseils méthodologiques
- Cartographie des actions en santé environnement
- Retours d'expérience

[Je me lance dans un projet >](#)

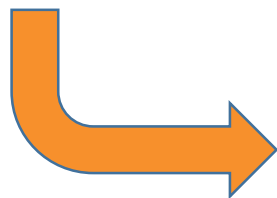
## Retour d'expérience

Environnement favorable et activité physique : Une course d'orientation pour promouvoir la santé des jeunes

Suite à la mise en place de la démarche Pass Santé Jeunes sur le territoire Nivernais Morvan (58), les acteurs locaux ont exprimé des besoins en matière de santé des jeunes notamment au sujet du manque de pratique d'activité physique, et ont souhaité mettre en place une action collective...



En savoir plus >



### L'ACTION

## Environnements favorables et activité physique

Mettre en place un projet commun pour créer un environnement favorable à la pratique de l'activité physique

### Objectif

Développer un projet multi-partenarial afin de créer un environnement favorable à la pratique de l'activité physique et plus globalement, au service de l'éducation et de la promotion de la santé

### Activité physique

### Points-clés

**Réunir différents acteurs** (mission Locale, établissements scolaires, maisons de santé, Centres sociaux, ...) afin d'identifier les besoins du territoire et du public visé.

**Définir les objectifs du projet et choisir le type d'action souhaité** (course d'orientation, marche pédagogique, défis sportifs...)

**Recherche et choix d'un lieu pour l'événement répondant à une problématique du territoire** (lieu méconnu, innoccupé, terrain à réhabiliter, etc)

### Ressources nécessaires

**Financement d'un accompagnement méthodologique** pour le suivi et la gestion de projet (équipe projet, groupe de travail, planning, budget)

**Financement des moyens humains et techniques** nécessaires à la réalisation du projet/de l'événement (intervenants, campagne de communication, matériel, sécurisation des lieux, etc.)

**Implication et mobilisation des acteurs locaux** dynamique du territoire, appui technique et soutien des communes, partenariats avec les associations sportives locales et opérateurs de prévention



### Partenaires

Agence régionale de santé (ARS)  
Associations sportives locales  
Centres de loisirs, centres sociaux  
Instance régionale d'éducation et de promotion de la santé (Ireps)  
Municipalités, communautés de communes, Pays  
Opérateurs de prévention

### Facteurs de réussite

**Engagement et motivation** de chacune des parties prenantes

**Double enjeu : articulation du projet/événement avec la création d'un lieu [structure spécifique et présentant un vrai enjeu au niveau local** comme la réhabilitation d'un terrain/bâtiment abandonné

**Dynamique locale présente en amont et s'appuyant sur des dispositifs existants** (CLS, Pass Santé Jeunes...)

**Valorisation** publique et médiatique



### LE RETOUR D'EXPERIENCE

## Environnements favorables et activité physique

Une course d'orientation pour promouvoir la santé des jeunes

Ireps BFC - Pays Nivernais Morvan

### Activité physique

### Contexte

Suite à la mise en place de la démarche Pass Santé Jeunes (PSJ) sur le territoire Nivernais Morvan (58), les acteurs locaux ont exprimé des besoins en matière de santé des jeunes, notamment au sujet du manque de pratique d'activité physique, et ont souhaité mettre en place une action collective autour de cette thématique.

### Temps et lieux

Action mise en place en mai 2017  
L'ancien camping municipal de Château-Chinon a été choisi comme lieu par les partenaires. Ce camping non occupé était l'occasion de montrer qu'il est possible de promouvoir l'activité physique en s'appropriant des environnements avoisinants laissés à l'abandon.

### Étapes de l'action



**Fin 2016** : lancement du Pass Santé Jeunes sur le territoire

**Début 2017** : organisation d'un Ateliers-dating pour faciliter l'interconnaissance entre professionnels

**Janvier à mars 2017** : recueil des besoins, définition des objectifs et création d'un groupe de travail réunissant professionnels, associatifs, institutionnels et jeunes

**Mars 2017** : choix de créer une course d'orientation sur le camping de Château-Chinon

**Mars à avril 2017** : opération « nettoyons la nature » du camping réalisée par les jeunes de l'École de la 2<sup>e</sup> Chance.

Réalisation des balises par les jeunes des centres sociaux: en s'appuyant sur les informations du site Pass Santé Jeunes.

Collaboration avec des opérateurs de prévention afin de constituer des stands à l'arrivée du jeu d'orientation.

Réalisation de la carte d'orientation par l'animateur du CLS

Réalisation de supports et campagne de communication.

Mai : course d'orientation

### Logistique

Accompagnement méthodologique réalisé par l'Ireps BFC et financé par l'ARS dans le cadre du projet PSJ.

Soutien financier de la CPAM.

Partenariat avec les opérateurs de prévention pour les stands

Appui technique des services municipaux.

Conseil auprès de la DDJSCS pour les questions de responsabilité quant à la participation des jeunes

### Bilan

40 participants  
(jeunes et famille)

**Réhabilitation d'un site laissé à l'abandon**  
La municipalité a ensuite confié la gestion du site à une association sportive ; différentes activités sportives sont désormais proposées sur ce terrain.

**Promotion de l'activité physique**  
sous forme ludique et accessible à tous.

**Diffusion des messages de prévention et d'éducation pour la santé**  
La course a permis de présenter les ressources aux jeunes et à leur entourage.

**Projet fédérateur**  
Meilleure connaissance des acteurs locaux.

**Transférabilité du projet**  
L'idée de travailler la santé sous la forme de course d'orientation a été essayée sur d'autres territoires via les centres sociaux.

CONTACT : Ireps BFC

Le Diapason - 2 place des Savoirs - 21000 Dijon - 03 80 66 73 48



# Le Plan régional santé environnement 3

## Le PRSE3



### Le Plan Régional Santé Environnement 2017- 2021 PRSE3

Le PRSE3 fixe la feuille de route en matière de prévention en santé environnement de la région Bourgogne-Franche-Comté pour les années 2017 à 2021.

#### Découvrir les acteurs du PRSE3

[Annuaire des acteurs](#)

Découvrir les actions du PRSE3 en lien avec les projets territoriaux

[Actions PRSE3](#)

## LES ACTIONS DU PRSE3

### Ce que propose le PRSE3 pour des projets territoriaux

*Un projet territorial définit un projet mené à l'échelle d'un territoire, autour d'une réflexion transversale sur une ressource commune. Il intègre toutes les spécificités locales, les enjeux et impacts économiques et sociaux, les potentialités de développement durable, mobilisant tous les acteurs et tous les secteurs concernés depuis la conception jusqu'au suivi.*

**ACTION 49 – Développer sur les territoires des projets intégrés sur les déterminants de santé environnementale**

Télécharger l'action 49

**ACTION 45 – Intégrer le volet « santé environnement » dans les forums citoyens**

**ACTION 52 – Créer un groupe de chercheurs COMUE santé-environnement**

**ACTION 54 – Favoriser la mise en place de projets de territoire avec comme un levier principal de mobilisation la qualité de l'eau**

### TOUTES LES ACTIONS du PRSE3

Le PRSE 3 comporte 55 actions, structurées autour de 5 axes stratégiques :

**Axe 1 – L'eau dans son environnement et au robinet**

**Axe 2 – Habitats et environnement intérieur**

**Axe 3 – Qualité de l'air extérieur et santé**

**Axe 4 – Cadres de vie et urbanisme**

**Axe 5 – Dynamiques territoriales et synergies d'acteurs**

## ANNUAIRE DES ACTEURS

Rechercher parmi les acteurs :  [Chercher](#)

Filtrer par : Thématique  Statut  Acteur PRSE3

### Agence de l'eau Loire-Bretagne

Etablissement public  
Bourgogne-Franche-Comté

### Agence de l'eau Rhône Méditerranée Corse

Etablissement public  
Bourgogne-Franche-Comté

### Agence de l'eau Seine-Normandie

Etablissement public  
Bourgogne-Franche-Comté

### Agence de l'Environnement et de la Maîtrise de l'Energie Bourgogne-Franche-Comté

Etablissement public  
Bourgogne-Franche-Comté

# Mener un projet

Comment mener un projet en santé environnementale sur mon territoire ?

Je me lance dans un projet >

R  
E

Ressources

Fiches actions

## Connaissances de fond

Des ressources de fond ont été sélectionnées pour vous apporter les connaissances nécessaires à la mise en place d'actions en santé environnement sur votre territoire. Modules d'autoformation, dossiers, vidéos liées aux thématiques du Plan Régional Santé Environnement n°3.

Voir les ressources

## Conseils méthodologiques

Nous vous proposons des conseils méthodologiques pour vous accompagner dans la mise en œuvre de vos actions en santé environnement : techniques d'animation pour développer les compétences, checklist de questions à se poser avant de mettre en place une action, etc.

Voir les ressources

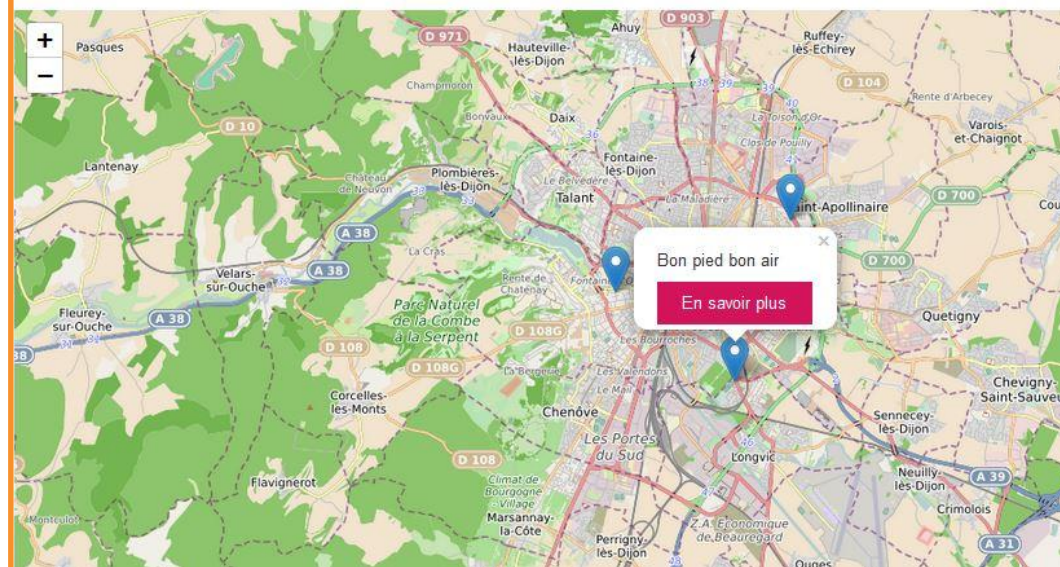
## Retours d'expériences



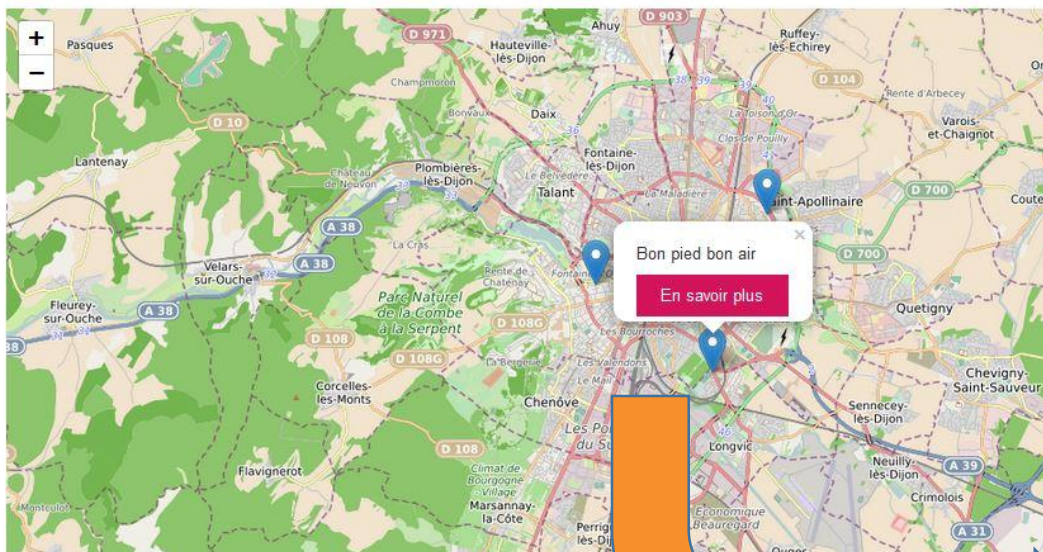
Bon pied, bon air

Découvrir l'action >

## Cartographie des actions



## Cartographie des actions



Fiche action



## Bon pied bon air

📍 Territoire : **Ville de Longvic, Ville de Mâcon**

👤 Acteur : **Alterre BFC ; ARS BFC ; Ville de Longvic ; Ville de Mâcon**

💰 Financeur : **ARS BFC**

📄 Retour d'expérience : [Télécharger le fichier](#)

Dans le cadre du Plan régional santé environnement (PRSE 2), la sur-fréquentation automobile et la surexposition des enfants aux polluants atmosphériques devient un axe de travail prioritaire. Alterre propose alors en 2011 la mise en place de la démarche expérimentale « Bon pied bon air », en partenariat avec l'ARS BFC.

### Objectifs

Accompagner des mairies et des écoles dans une dynamique de sensibilisation-action en faveur d'une meilleure qualité de l'air, de la pratique d'activités physiques et d'une plus grande sécurité routière.

L'opération consiste à positionner un camion pour mesurer la pollution atmosphérique dans la cour des écoles pour détecter les niveaux de polluants atmosphériques mettre en place des animations pédagogiques.

Après présentation des résultats, parents d'élèves, enfants, équipes pédagogiques et collectivités, mènent une réflexion collective sur les pistes d'actions possibles.

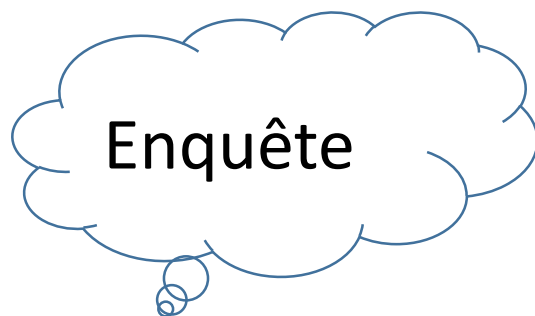
L'action a été mise en place sur l'année scolaire 2012-2013 sur deux écoles primaires : l'école Léon-Blum de Longvic (21) et l'école Notre-Dame de Mâcon (71).

Pour en savoir plus : consulter la fiche retour d'expérience

### Partenaires

Ademe Bourgogne, Atmosfair, DREAL Bourgogne, Education Nationale, Ireps Bourgogne, ORS Bourgogne

# MERCI POUR VOTRE ATTENTION



Laetitia Vassieux  
Julie Beauxis-Aussalet  
Valérie Trivier

l.vassieux@ireps-bfc.org  
julie.beauxis-aussalet@ac-dijon.fr  
v.trivier@alterrebfc.org