

# SERVICE SANITAIRE DES ÉTUDIANTS EN SANTÉ 2018-2019

BOURGOGNE-FRANCHE-COMTÉ

# Contexte

## POURQUOI ?

- Initier les futurs professionnels de santé aux enjeux de la prévention et de la promotion de la santé
- Mener des actions de prévention auprès de publics prioritaires : en établissements scolaires et d'enseignement supérieur, entreprises, lieux de privation de liberté, établissements pour personnes âgées, territoires défavorisés...
- Favoriser l'interprofessionnalité des étudiants en santé pour développer l'habitude du travail en réseau
- Encourager les actions de prévention et d'éducation à la santé permettant la réduction des inégalités sociales et territoriales de santé

## COMMENT ?

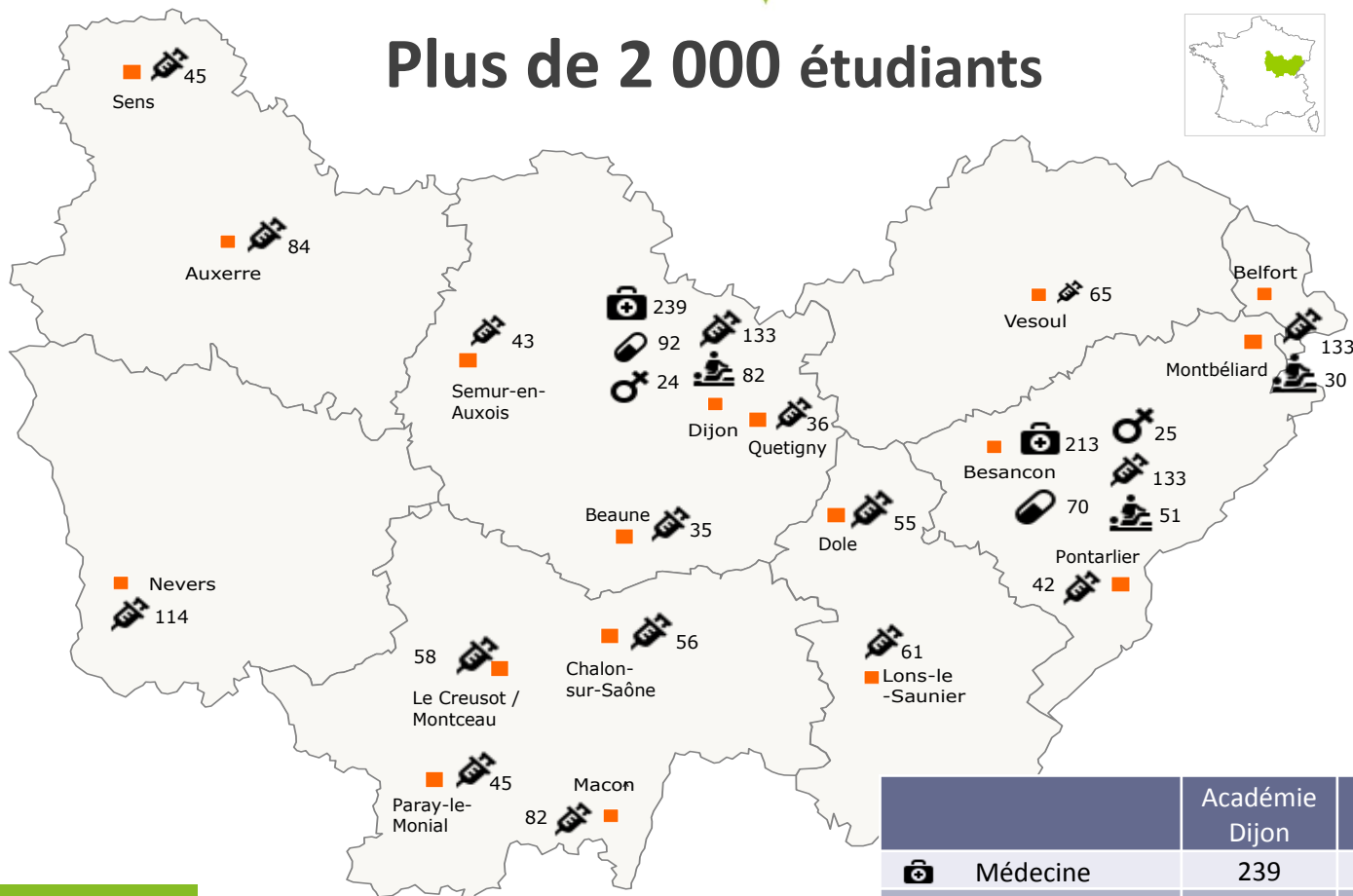
Obligation de se déployer sur 6 semaines réparties en 3 étapes pédagogiques:

- acquisition de connaissances et compétences spécifiques pour conduire une action de prévention **primaire/universelle** ;
- élaboration d'une intervention **en lien avec un référent pédagogique (institut de formation de l'étudiant) et un référent de proximité (lieu d'action)** ;
- conduite et évaluation de cette intervention



# Étudiants concernés

## Plus de 2 000 étudiants



Source (carte) : comersis.com  
 Réalisation : Ireps BFC, M. F. Manca, L. Leuci  
 Sources (données) : UFR Besançon et Dijon

	Académie Dijon	Académie Besançon	BFC
Médecine	239	213	452
Pharmacie	92	70	162
Maïeutique	24	25	49
Masso-kinésithérapie	82	81	163
IFSI	724	489	1213
<b>Total</b>	<b>1161</b>	<b>878</b>	<b>2039</b>

Le contexte : les étudiants en santé en BFC  
 Rentrée 2018/19

# Lieux d'actions

220 lieux d'action sur tout le territoire FC



Education Nationale (n = 164)

→ public : enfants de maternelle/primaire, collégiens, lycéens, personnels services académiques

Enseignement agricole

– Enseignement privé (n = 16)

→ public : enfants de maternelle/primaire, collégiens, lycéens



SUMPPS (n = 15)

→ public : étudiants, employés de l'UFC



Maisons de Santé (n = 22)

→ Tout public

Protection Maternelle et Infantile (n = 3)

→ public : enfants, adultes

# Lieux d'actions

197 lieux d'actions sur tout le territoire BG



Éducation nationale (N= 153)

→ De la maternelle au lycée

Enseignement agricole (N=2)

Enseignement privé (N=2)

Enseignement personnes en situation de handicap (N=6)

Crèche privée



Les IFSI



Protection judiciaire de la jeunesse (N=1)

Protection maternelle et infantile (N=3)

Ehpad (N=2)

Anpaa (N=8)

Collectivités territoriales, entreprises, centre d'examen de santé (N=7)

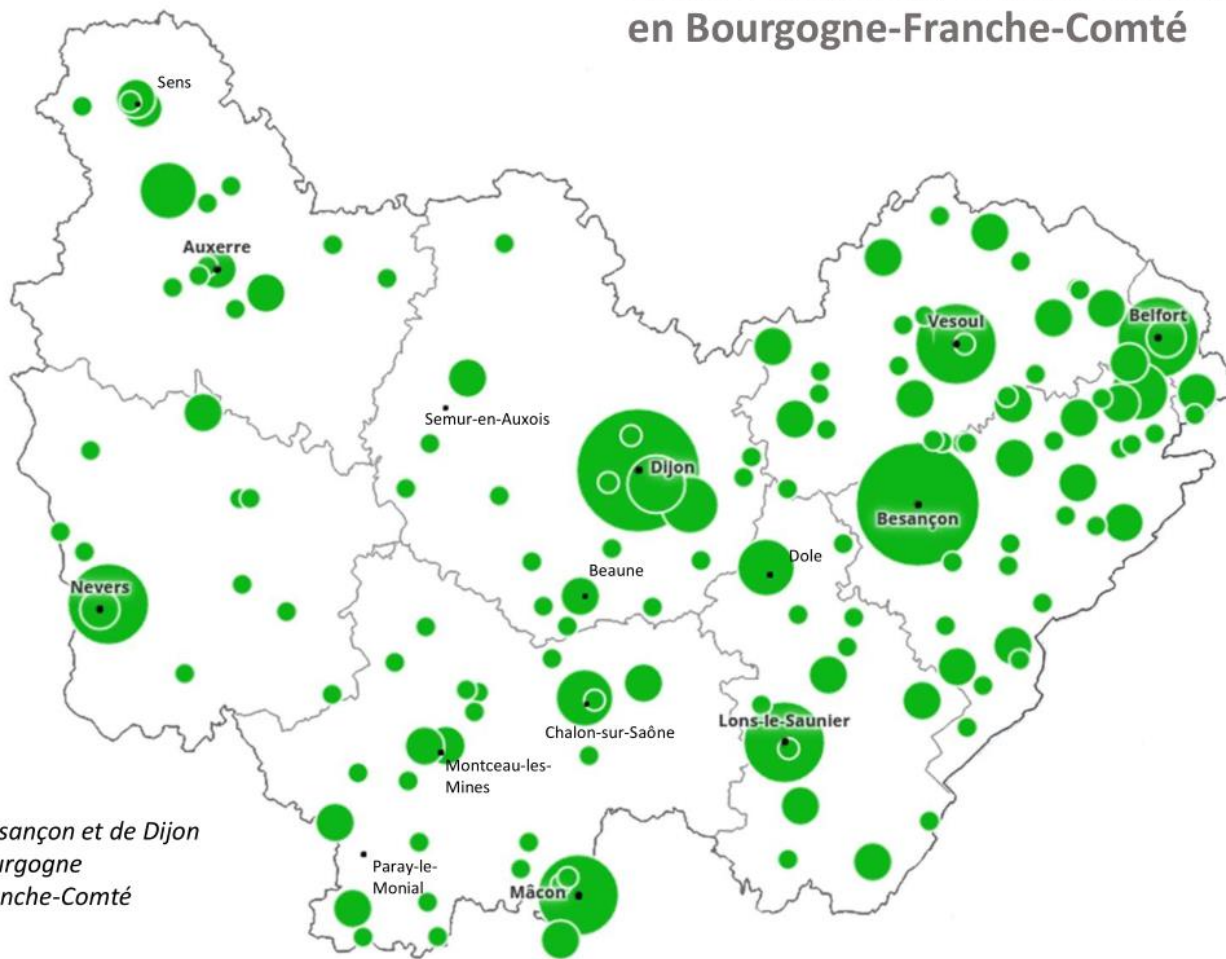
Associations de patients ou à but social, établissements d'action sociale (N=13)

**Publics cibles diversifiés :** *Personnes handicapées (adultes, enfants) Migrants, Jeunes en réinsertion (cadre spécifique EPIDE), Personnes âgées précaires, Famille en hébergement d'urgence, Femmes enceintes, Adultes sur lieu de travail, Personnes âgés, nourrissons/parents + Population générale (Mars Bleu)*



# Premiers résultats – Lieux d'action

## Lieux d'action du Service Sanitaire en Bourgogne-Franche-Comté



Nombre d'actions



[2018-2019]

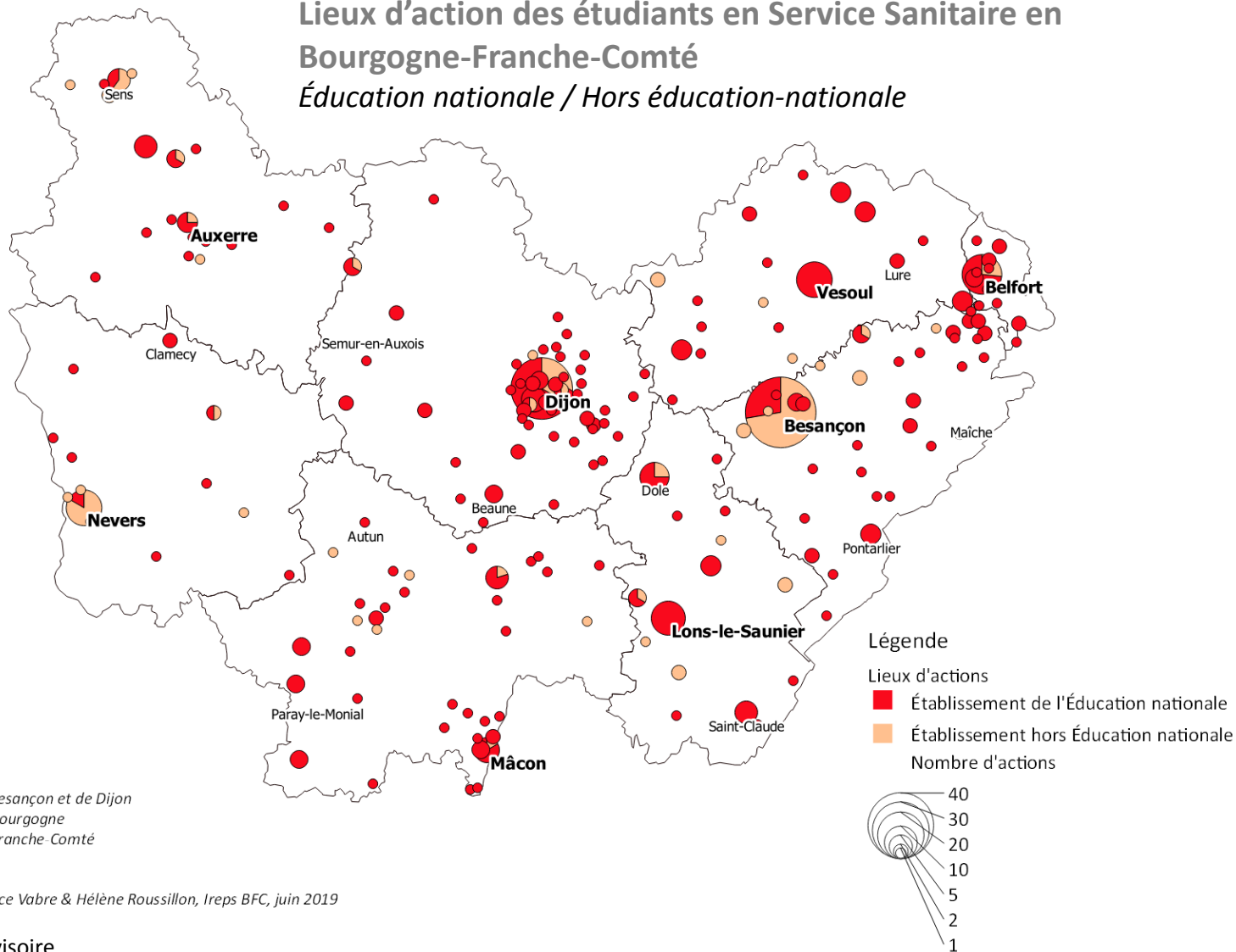
Sources :

- Académies de Besançon et de Dijon
- Université de Bourgogne
- Université de Franche-Comté
- Ireps BFC

Exploitation Ireps, mars 2019

# Premiers résultats- Lieux d'action

## Lieux d'action des étudiants en Service Sanitaire en Bourgogne-Franche-Comté *Éducation nationale / Hors éducation-nationale*



[2018-2019]

Sources :

- Académie de besançon et de dijon
- Université de Bourgogne
- Université de Franche Comté
- Ireps BFC

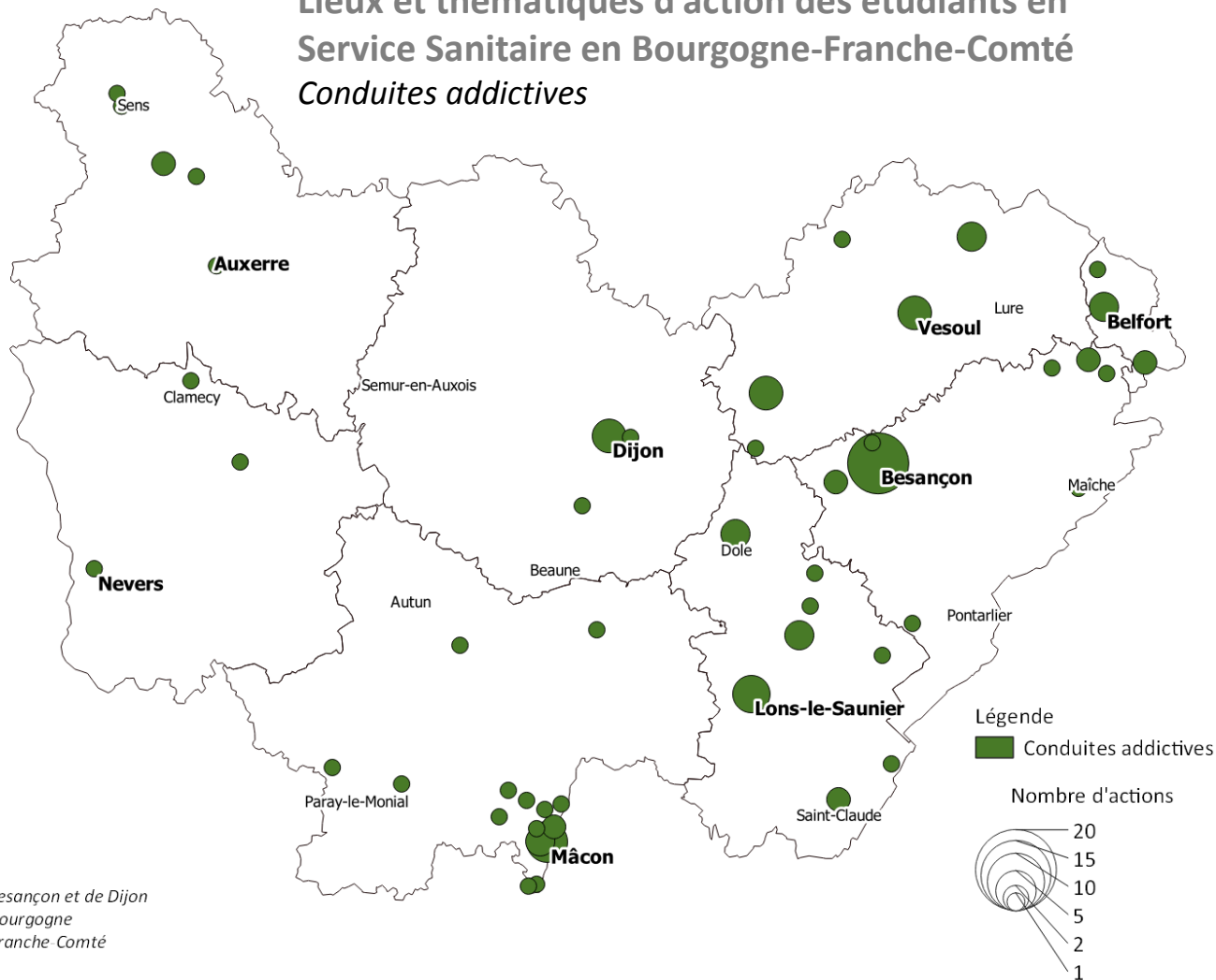
Exploitation : Alice Vabre & Hélène Roussillon, Ireps BFC, juin 2019

Carte provisoire



# Premiers résultats – Thématiques des actions

## Lieux et thématiques d'action des étudiants en Service Sanitaire en Bourgogne-Franche-Comté *Conduites addictives*



[2018-2019]

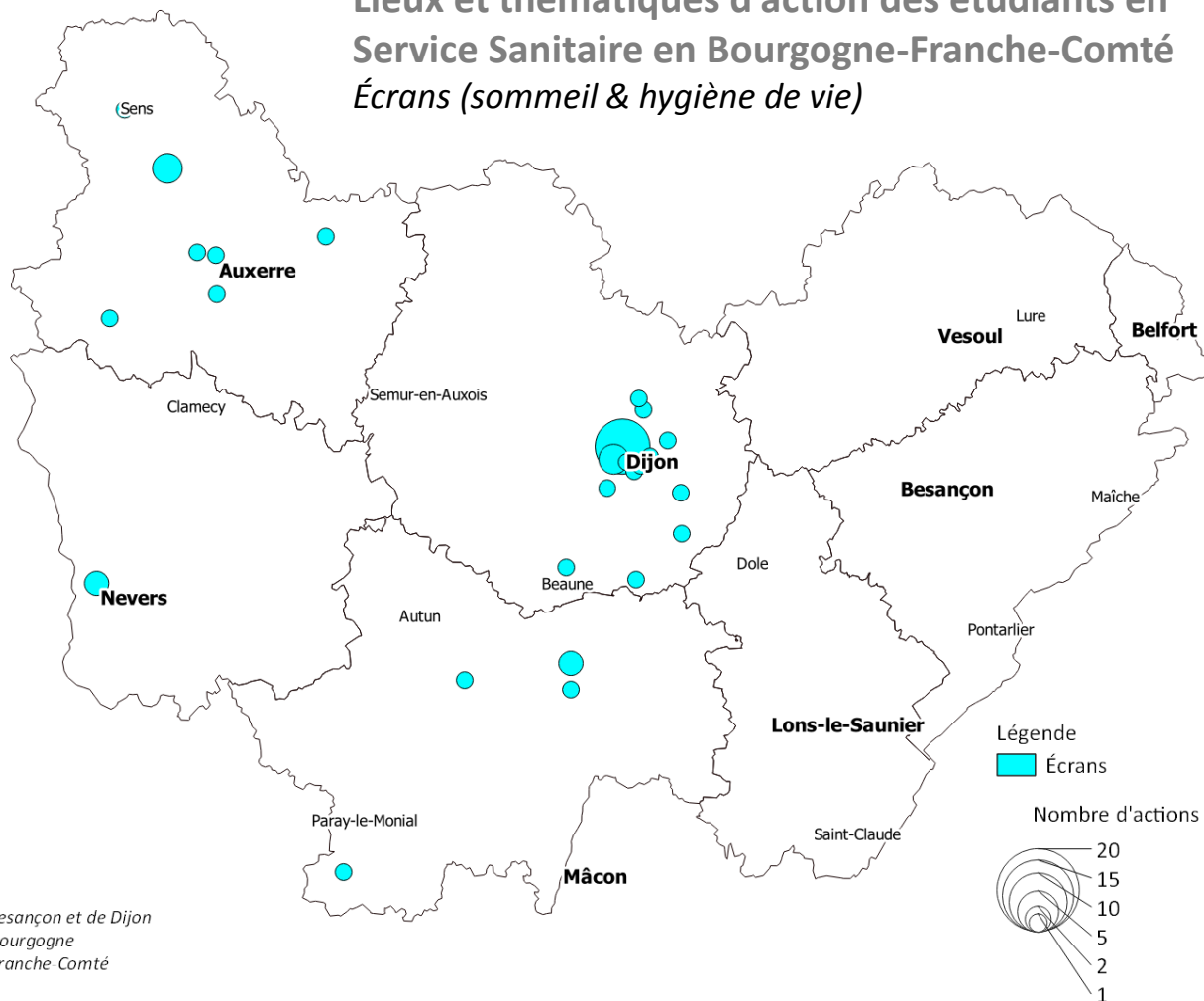
Sources :

- Académie de besançon et de Dijon
- Université de Bourgogne
- Université de Franche-Comté
- Ireps BFC

Exploitation : Alice Vabre & Hélène Roussillon, Ireps BFC, juin 2019

# Premiers résultats – Thématiques des actions

## Lieux et thématiques d'action des étudiants en Service Sanitaire en Bourgogne-Franche-Comté Écrans (sommeil & hygiène de vie)



[2018-2019]

Sources :

Académie de besançon et de Dijon

Université de Bourgogne

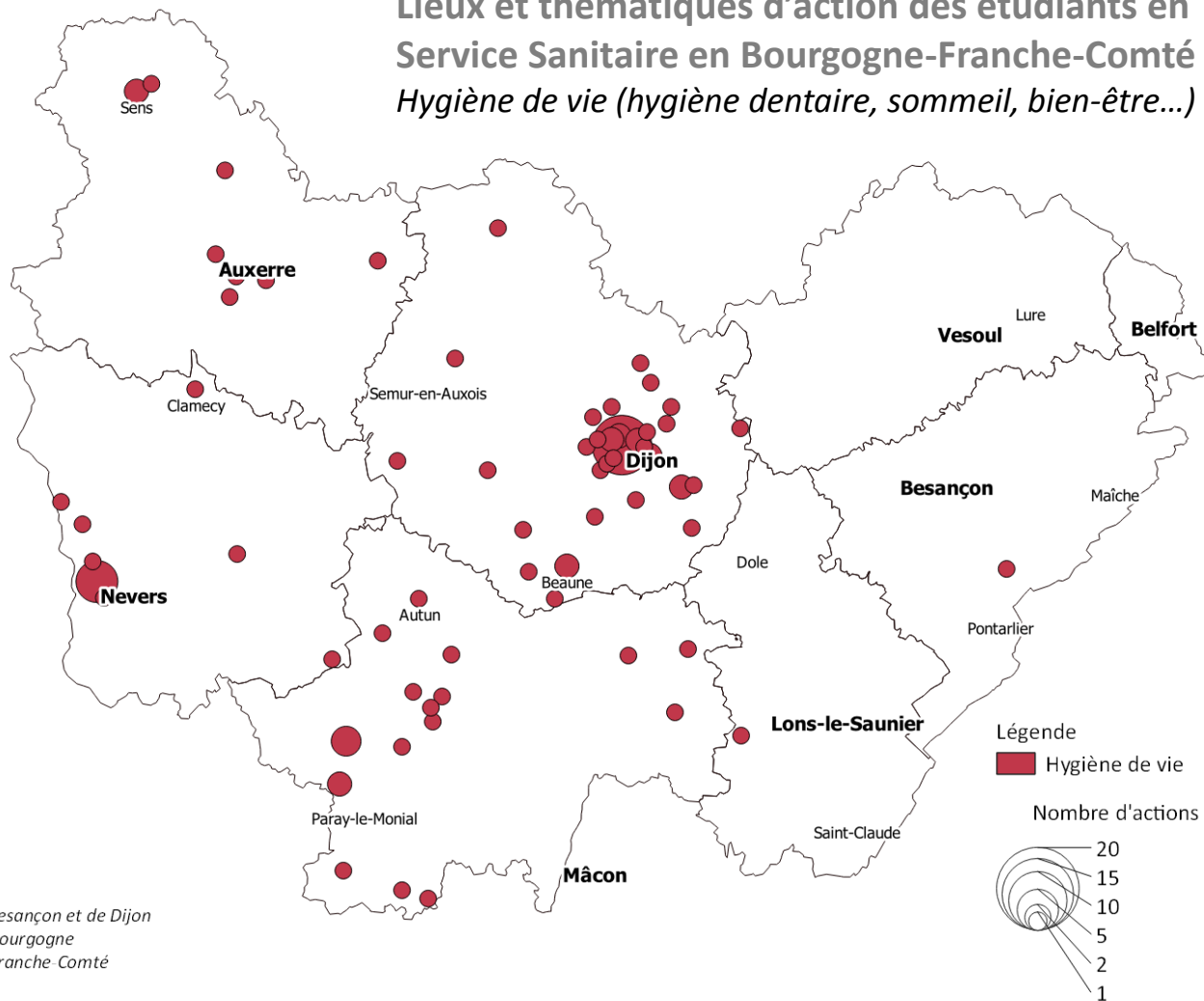
Université de Franche-Comté

Ireps BFC

Exploitation : Alice Vabre & Hélène Roussillon, Ireps BFC, juin 2019

# Premiers résultats – Thématiques des actions

Lieux et thématiques d'action des étudiants en  
Service Sanitaire en Bourgogne-Franche-Comté  
*Hygiène de vie (hygiène dentaire, sommeil, bien-être...)*



[2018 2019]

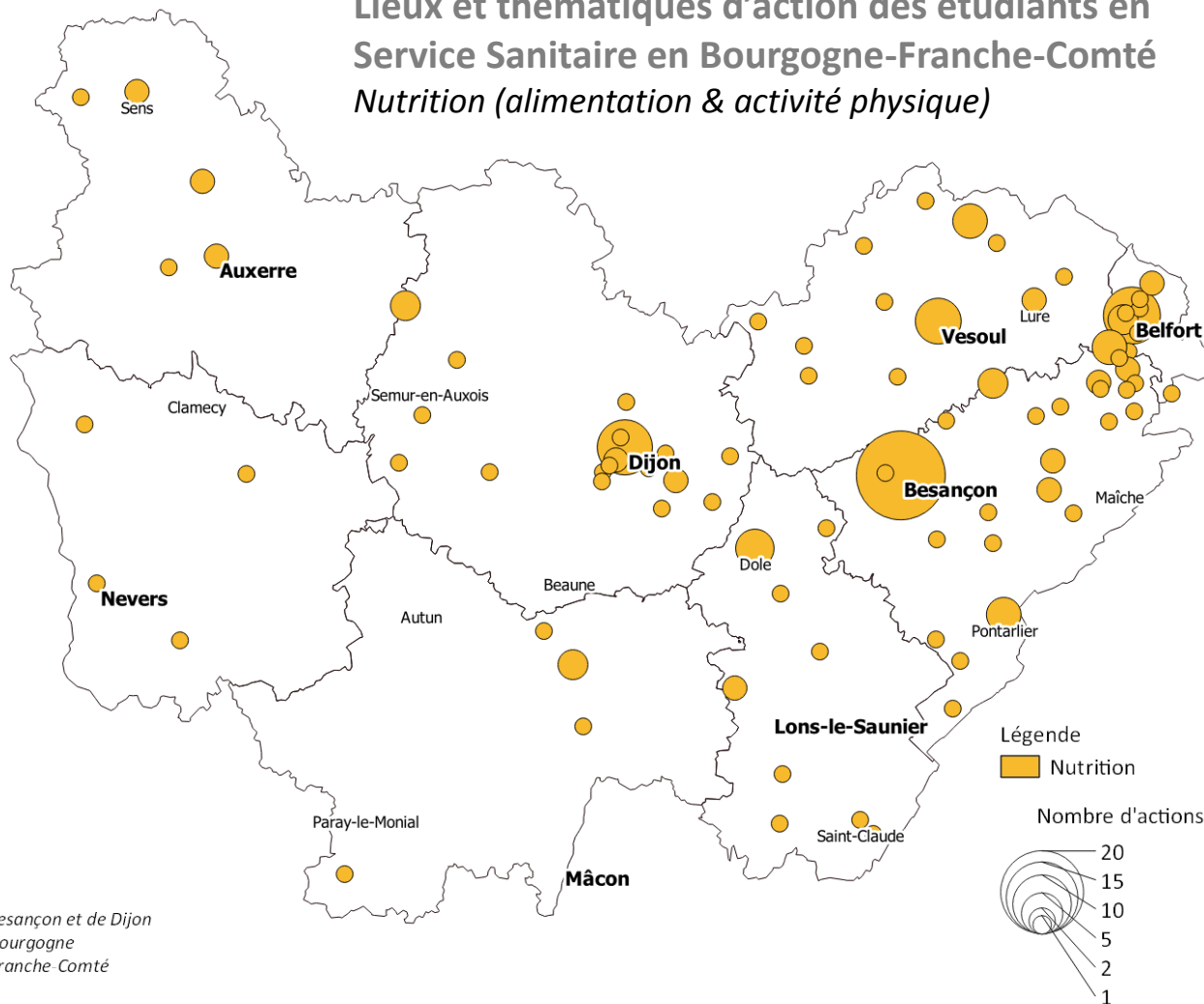
Sources :

- Académie de besançon et de Dijon
- Université de Bourgogne
- Université de Franche Comté
- Ireps BFC

Exploitation : Alice Vabre & Hélène Roussillon, Ireps BFC, juin 2019

# Premiers résultats – Thématiques des actions

## Lieux et thématiques d'action des étudiants en Service Sanitaire en Bourgogne-Franche-Comté *Nutrition (alimentation & activité physique)*



[2018-2019]

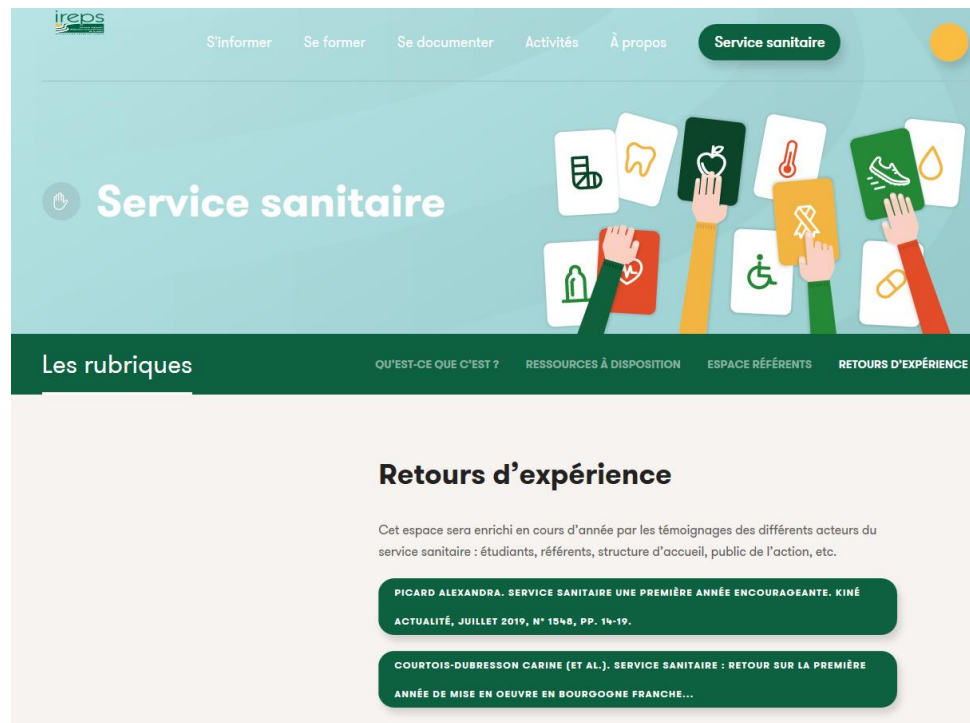
Sources :

- Académie de besançon et de Dijon
- Université de Bourgogne
- Université de Franche-Comté
- Ireps BFC

Exploitation : Alice Vabre & Hélène Roussillon, Ireps BFC, juin 2019

# Retours d'expérience

- Vidéos disponibles sur le site de l'Ireps BFC



The screenshot displays the website interface for 'Service sanitaire' on the Ireps BFC site. The top navigation bar includes links for 'S'informer', 'Se former', 'Se documenter', 'Activités', and 'À propos', with a highlighted 'Service sanitaire' button. The main header features the title 'Service sanitaire' and an illustration of hands holding various icons representing health and safety. Below this, a 'Les rubriques' section lists 'QU'EST-CE QUE C'EST ?', 'RESSOURCES À DISPOSITION', 'ESPACE RÉFÉRENTS', and 'RETOURS D'EXPÉRIENCE'. The 'Retours d'expérience' section contains a paragraph explaining that the space will be enriched with testimonials from various actors in the field. Two article teasers are shown in green boxes: one by Picard Alexandra about a first-year experience in Kiné Actualité, and another by Courtois-Dubresson Carine et al. about a return on the first year of implementation in Bourgogne Franche-Comté.

**Retours d'expérience**

Cet espace sera enrichi en cours d'année par les témoignages des différents acteurs du service sanitaire : étudiants, référents, structure d'accueil, public de l'action, etc.

**PICARD ALEXANDRA. SERVICE SANITAIRE UNE PREMIÈRE ANNÉE ENCOURAGEANTE. KINÉ ACTUALITÉ, JUILLET 2019, N° 1848, PP. 14-19.**

**COURTOIS-DUBRESSON CARINE (ET AL.). SERVICE SANITAIRE : RETOUR SUR LA PREMIÈRE ANNÉE DE MISE EN ŒUVRE EN BOURGOGNE FRANCHE...**

# 2 visites conjointes ARS-Rectorat



Nous suivre | S'identifier

VALDAHON - EDUCATION

## Une prévention pédagogique et sanitaire au collège

Huit étudiants de l'université de Franche-Comté sont intervenus au collège Edgar Faure pour proposer aux collégiens quatre thématiques, en lien avec les priorités de la politique régionale de santé menée par l'Agence régionale de santé (ARS) et les structures d'accueil.

VU 42 FOIS | LE 20/03/2019 À 05:00 | 0 RÉAGIR | ÉDITION ABONNÉ



## Les bienfaits du sommeil expliqués aux écoliers par des étudiants en santé

Politique éducative - Frédérique Alexandre-Bailly

**Des actions de prévention au bénéfice de publics prioritaires : dans le cadre du service sanitaire, cinq étudiantes en santé de l'université de Bourgogne sont intervenues dans des classes de CM1-CM2 de l'école Les Grands crus à Chenôve. Au programme : les bienfaits du sommeil.**

Frédérique-Alexandre Bailly, rectrice de l'académie de Dijon, chancelière de l'université et Olivier Obrecht, directeur général adjoint de l'agence régionale de santé (ARS) étaient à leurs côtés. Tous deux ont salué ce dispositif en soulignant notamment que « lorsque ce sont des étudiants qui parlent aux enfants, c'est souvent plus efficace ».

Créé à la rentrée 2018, le service sanitaire a pour vocation de former tous les futurs professionnels de santé aux enjeux de la prévention par la participation à la réalisation d'actions concrètes de prévention auprès de publics identifiés comme prioritaires. A cet égard les étudiants sont notamment amenés à intervenir dans des établissements scolaires.





# Paroles d'étudiants

Se détacher de l'aspect soin-soignant était assez perturbant mais très enrichissant car la prévention est un aspect très important de notre futur métier.

Ce projet permet de prendre conscience de l'importance de l'interprofessionnalité dans le domaine de la santé.

Cette idée pluridisciplinaire est très intéressante (malgré les emplois du temps) car elle apporte d'autres visions que celles de nos disciplines respectives.

D'un point de vue personnel, [le SSES] nous apporte beaucoup ; cela m'a permis d'apprendre à m'organiser, à m'adapter à un public, à parler et échanger devant plusieurs personnes mais également à avoir plus confiance en soi.

L'équipe pédagogique était très satisfaite du déroulé de l'action et du fait que nous avons réussi à « *capter l'attention* » des élèves.

# Les étudiants aussi repartent avec des souvenirs



Dessin d'une élève du Lycée S. Liégeard



Figure 8 Photo souvenir avec les mineurs non accompagnés le midi  
Foyer Sadi-Carnot\*

# Points importants

- Action ponctuelle
  - À intégrer au sein d'un programme idéalement
- Prévention **primaire/universelle**
- Énorme travail des universités et des instituts de formation
- Être patients : 1<sup>ère</sup> année de mise en œuvre
- Fantastique levier de promotion de l'interprofessionnalité

# Lecture du soir

- Travaux de Carine Courtois-Dubresson, cadre infirmière, étudiante en Master 2 IPS à Nancy : «*Lancement du service sanitaire des étudiants en santé : Étude qualitative centrée sur les perceptions des professionnels et des étudiants* »