



Fiche mission

ÊTRE RÉFÉRENT PÉDAGOGIQUE  
SERVICE SANITAIRE EN BOURGOGNE

Les référents pédagogiques travaillent **en binôme** tout au long de l'année (1 référent pédagogique IFSI + 1 référent pédagogique d'une autre filière : médecine, pharmacie, sage-femme et IFMK).

## LE BINÔME :

- **accompagne l'ensemble des étudiants (toutes filières) de son(ses) groupe(s) pour la réalisation de l'action** (préparation, déroulé de l'action, synthèse-évaluation). Le binôme accompagne les étudiants dans leur progression, leurs apprentissages et l'analyse réflexive de l'expérience,

- **participe aux réunions de suivi** qui seront organisées au cours de l'année au sein des instituts de formation respectifs. Objectifs de ces réunions : partager les expériences, discuter des éventuelles difficultés rencontrées pour trouver des solutions communes et améliorer le dispositif pour l'année suivante. Les difficultés pourront être transmises au COPIL SeSa Bourgogne,

- **s'engage à respecter le cadre du SeSa défini conjointement avec l'ensemble des instituts de Bourgogne et le déroulé chronologique.**

## LE RÉFÉRENT PÉDAGOGIQUE :

- **prend contact avec son binôme dès septembre.** Ils fixent ensemble les heures des TD 1 et 3 selon la disponibilité des salles. Ces heures et n° de salle devront être transmis au plus tôt aux étudiants. Concernant le TD2 qui aura lieu à Dijon, les répartitions des groupes selon les heures et les salles seront transmises aux référents par les coordinatrices de l'UFR sciences de santé.
- **met toujours en copie son binôme référent pédagogique** pour tout échange de mails avec les étudiants et/ou les référents de proximité

**s'accorde avec son binôme pour contacter le référent de proximité.** Il indique au référent de proximité les dates de rencontres sur le lieu d'action (pour cette année le 12 octobre si la convention est signée, le 23 novembre, à l'issue du TD1 le 18 janvier et du TD3 le 26 mars) et la semaine d'action fixée pour toute la Bourgogne du 29 mars au 2 avril matin.

- Il lui transmet *la fiche mission référent de proximité, la fiche mission des étudiants* et les liens vers les dossiers pédagogiques destinés aux étudiants, ainsi que la grille d'évaluation à utiliser les jours de l'action (cf modèle fiche).
- **accuse réception du mail de prise de contact du(des) groupe(s) d'étudiants fin septembre et leur rappelle les consignes et les dates importantes** (TD, rendus des fiches, synthèse et rapport).
- **reçoit du(des) groupe(s) la problématique-terrain définie avec le référent de proximité et la valide (pour la fin du mois de novembre au plus tard).** Les référents IFSI profiteront de la rencontre des étudiants le 12 octobre pour travailler avec eux en petits groupes leurs représentations de l'interprofessionnalité, leur rôle dans le groupe et dans la démarche projet.

## Points de vigilance

Il s'assure que pour chaque groupe, un seul thème est traité (en excluant « vie affective et sexuelle » et « gestes de premiers secours ») et que l'action est réalisable (**pas un nombre de classes trop important au total, ni de multiplication des niveaux**, exemple du CP au CM2, ce qui requiert par exemple le développement de deux actions différentes, trop chronophage en termes de préparation pour les étudiants).

En revanche, il peut être envisagé de cibler plusieurs classes de niveaux proches sur la période d'action. Les référents sont vigilants à une dimension raisonnable du projet SESA (diagnostic de situation comme type d'action), que cela reste pertinent et réalisable sur la semaine d'action dédiée au service sanitaire pour un même groupe pour un même groupe d'étudiants.

## LIENS UTILES

### Ressources de l'Ireps BFC

<https://ireps-bfc.org/service-sanitaire>

### Ressources pour se former à l'intervention

<https://www.pass-santepro.org/>

### Une source d'information régionale pour les jeunes

<http://www.pass-santejeunes-bourgogne-franche-comte.org/>

### Santé Publique France

<http://www.santepubliquefrance.fr/Sante-publique-France/Service-sanitaire>

# DÉROULEMENT

Le référent IFSI anime les TD1 et 3 (le référent pédagogique « autre filière » peut être présent selon ses possibilités). Le référent pédagogique « autre filière » anime le TD2, le cas échéant avec le référent IFSI selon les possibilités de ce dernier.

Lors de chaque TD, le(s) référent(s) présent(s) réuni(ssen)t l'ensemble de ses(leurs) groupes afin de les guider dans l'élaboration de la démarche projet et suggérer des améliorations le cas échéant. Il(s) rappelle(nt) les attendus de chaque TD et doivent être attentifs à la construction du collectif (entraide / travail de réflexion sur l'inter professionnalité).

Les référents pédagogiques font émerger les étudiants lors des TD. Toute absence doit être signalée aux directeurs.rices IFSI et aux coordinatrices UFR et les justificatifs transmis par scan. Les référents pédagogiques font un rappel à l'ordre par mail à l'étudiant absent.

Suite à la nouvelle circulaire ministérielle de juin 2020, les étudiants sont remboursés aux frais réels pour leurs transports et doivent justifier de leurs déplacements en faisant signer une feuille de présence datée au référent pédagogique et/ou au référent de proximité. Attention, au moins pour l'UFR, les frais d'hébergement et de restauration ne peuvent faire l'objet de remboursements.

## Avant le TD1

Le binôme reçoit la fiche étape de ses groupes d'étudiants. Le référent « autre filière » en prend connaissance et peut en faire un retour, s'il le souhaite, au groupe d'étudiants et à son binôme IFSI au plus tard dans les 8 jours. Le référent IFSI fera, s'il le souhaite, son retour par mail aux étudiants avec copie au référent « autre filière » et quoi qu'il en soit en direct lors du TD1 (cf modèle fiche étape).

## Points clés du TD1

**18/01 dans les IFSI, animé par le référent IFSI, le référent « autre filière » est bienvenu.**

### Objectifs pédagogiques : présentation du projet

- Il ne s'agit pas de faire une simple transmission de connaissances, donc pas de diaporama pendant cette séance
- Prise de parole de tous les membres du groupe
- Projet réaliste et argumenté (contexte étayé de références bibliographiques/documentaires)

À l'issue du TD1, les étudiants font une synthèse écrite (1 page maximum) des remarques et déve-

loppements proposés lors du TD accompagnée de la fiche étape corrigée. Ainsi, les référents non présents restent au courant des avancées pour la préparation du TD suivant.

## Points clés du TD2

**15/02 à l'UFR Sciences de Santé Dijon, animé par le référent « autre filière », le référent IFSI est le bienvenu.**

### Objectifs pédagogiques : présentation de l'action

*Choix des ateliers argumentés, temps prévu, organisation du travail de chacun des étudiants, outils d'évaluation envisagés*

- Action réaliste, validée par mail au préalable ou lors des journées balisées « TD1 » avec le référent de proximité
- Lien avec l'existant : structures d'addicto, MG, centres sociaux, etc

À l'issue du TD2, les étudiants tirent parti des remarques qui leur seront faites pendant ce TD2 pour élaborer la fiche-action qui sera envoyée aux référents pédagogiques et de proximité par mail. Le référent « IFSI » corrige la fiche-action, et la retourne au groupe d'étudiants et à son binôme « autre filière » au plus tard dans les 8 jours. Le référent « autre filière » prend également connaissance de la fiche action et pourra en faire un retour par écrit au groupe d'étudiants et à son binôme IFSI (cf modèle fiche Action).

## Points de vigilance

Le rectorat a clairement indiqué que les référents de proximité de l'Education nationale n'étaient pas couverts pour les déplacements. Ils ne pourront donc pas (plus) être invités pour participer aux TD.

## Points clés du TD3

26/03 dans les IFSI, animé par le référent IFSI, le référent « autre filière » est le bienvenu

### Objectifs pédagogiques : mise en situation/ simulation

Animation d'une ou deux séquence(s) (20mn au total maximum) avec participation effective de chaque étudiant du groupe

- Jeux de rôles
- Discussions / débats possibles autour de :
  - Techniques d'animation / outils d'intervention utilisés...
  - Posture des animateurs (verbale/non verbale)
  - Lancement de l'animation
  - Gestion des agitateurs, de l'ennui des publics, des questions « embêtantes », auxquelles on ne sait pas répondre
  - Amélioration éventuelle des ateliers
  - Adaptation à l'âge et aux capacités des publics

**Le référent IFSI apprécie pour l'ensemble du groupe** (étudiants IFSI et étudiants « autre filière ») l'évolution et la progression du groupe sur le plan individuel et collectif et fait parvenir à son binôme « autre filière » le résultat de son appréciation (cf évaluation par le référent IFSI).

**Il transmet la grille d'évaluation au référent de proximité** (une évaluation par étudiant). Le référent de proximité, à l'issue de l'action, aura à scanner les grilles remplies et à les envoyer par mail au binôme.

**Chaque membre du binôme corrige le rapport final de ses propres étudiants** (cf modèle rapport final). Ainsi, le référent IFSI corrigera les copies des seuls étudiants IFSI et le référent « autre filière » les copies de ses seuls étudiants (médecine, pharmacie, maïeutique ou kiné).

## Points de vigilance

Selon l'institut concerné, le référent « autre filière » convertit les 3 évaluations (évaluation TD, rapport et évaluation de l'action) en validé/non-validé ou en notes d'après les grilles fournies. Pour l'UFR seulement, le référent compile l'ensemble des notes de ses groupes dans le tableau qui sera fourni en temps utile.

**Il rappelle aux étudiants après la semaine d'action de remplir la base de données nationale** sur « démarches simplifiées.gouv.fr » pour éditer ensuite leur attestation de Service Sanitaire. Les étudiants doivent s'assurer qu'y figurent le lieu et la thématique d'action. Les étudiants transmettent l'attestation à leur scolarité pour signature une fois les jurys de délibération passés et leur Service Sanitaire validé. Les référents pédagogiques n'ont normalement pas à être sollicités pour cette ultime étape.

## Points de vigilance

Le binôme effectue les rappels nécessaires aux étudiants sur les dates majeures, relance si nécessaire les étudiants mais une seule fois. Tout rapport rendu au-delà des dates prévues par le calendrier ne sera pas corrigé et ne sera donc pas validé (consigne et conséquence à rappeler aux étudiants).

Le binôme sera attentif au fait que la durée d'action doit être significative. Une durée de moins de 3 jours (ou 6 1/2 journées) dans la semaine dédiée à la réalisation de l'action doit rester une exception, et seulement à la demande justifiée du référent de proximité et/ou du responsable d'établissement.

## FICHE ETAPE

### Consignes

-Par groupe, elle se compose de 2 pages max hors page de garde et biblio (Times New Roman + police 11 + interligne 1,15 + justifié + 4 marges 2,5)

-La page de garde comprend:

- Nom des étudiants et filières :
- Nom des référents pédagogiques (IFSI + autre filière) :
- Lieu d'action (ville, zone urbaine/rurale), département (ex lycée)
- Eventuellement structure support (association ...) (ex ANPAA)
- Nom du référent de proximité et fonction :
- Public ciblé (niveau de classes, âge, ...) :
- Thématique :

Items demandés :	Indicateurs d'évaluation	Respect des indicateurs (2)		
		Atteint	Partiellement atteint	Non atteint
<b>1-Contexte(1)</b>	<p>-Le projet contient une analyse du contexte dans lequel l'action sera réalisée :</p> <p>-Cette analyse tient compte des paramètres suivants avec une description attendue de :</p> <ul style="list-style-type: none"> <li>• caractéristiques de la population</li> <li>• caractéristiques de la structure dans laquelle évolue la population</li> <li>• l'étude de l'environnement (socio-économique, géographique...)</li> <li>• pré-acquis de la population (existence de projets en santé antérieurement menés)</li> </ul>			
<b>2-Problématique de santé</b>	<p>-Les priorités (thèmes et publics <i>a priori</i> concernés) sont présentées et resituées au regard du contexte local, régional, national : il s'agit ici de dégager les thématiques prévalentes dans la population cible. (<i>ex : problème de sommeil constaté au niveau local, mais répond à une problématique nationale</i>)</p> <p>-La problématique centrale de santé est dégagée (<i>ex : il apparait nécessaire de sensibiliser les jeunes enfants au problème des temps devant les écrans</i>)</p> <p>--Les demandes de la structure d'accueil sont repérées et présentées</p> <p>-Le choix de la problématique, spécifiquement pour ce public et sur ce lieu est justifié : dans ce but, une analyse rigoureuse est menée avec une revue de la littérature (liens Iresp, santé publique France...). Elle doit être :</p>			

	<ul style="list-style-type: none"> <li>• exhaustive</li> <li>• en lien avec la tranche d'âge de la population d'enquête.</li> </ul> <p><i>(ex : montrer qu'il faut cibler les 8-11 car c'est la tranche d'âge qui passe le plus de temps devant les écrans, qu'ils sous-estiment ce temps et qui ont encore beaucoup besoin de dormir- lien vers Santé Publique France)</i></p> <p>-Les ressources locales (permettant de participer ou de contribuer à la réalisation de l'action) ont été recherchées/envisagées et sont présentées</p>			
<b>3-Identification des besoins</b>	-Le(les) besoin(s) a(ont) été identifié(s) à partir de l'étude de contexte (éventuellement complétée par l'étude de besoins des étudiants IFSI)			
<b>4-Objectifs</b>	-L'objectif général et les objectifs spécifiques sont énoncés clairement			
	-Les objectifs proposés sont en adéquation avec l'analyse de contexte			
<b>5-Evaluation</b>	-La méthode envisagée est décrite			
	-La méthode envisagée semble pertinente au regard des objectifs (général et spécifiques)			
<b>6-Bibliographie</b>	-Les données recherchées sont issues de documents scientifiques ou professionnels, et sont actualisées			
	-Les ressources documentaires sont identifiées et indiquées explicitement dans le texte. Elles sont récentes			

(1) le terme « étude de contexte » est utilisé et non « étude de besoins » afin de séparer le SeSa du déroulement de l'UE 1.2 S3 des IFSI. Il est attendu de cette analyse de contexte qu'elle repose sur la découverte du lieu d'action par le groupe d'étudiants (l'ensemble et pas seulement les étudiants ifsi), l'identification de la problématique au regard de la revue de littérature que fera le groupe et l'exploitation des ressources locales existantes. Dans les IFSI, dans le cadre du S3, les étudiants IFSI vont aller au-delà de cette étude de contexte pour réaliser de leur côté une véritable « étude de besoins » avec l'utilisation des méthodes de type focus groupe, questionnaires, entretiens individuels. Si la synchronisation des plannings entre les attendus du S3 et les attendus écrits du service sanitaire le permet, les résultats de l'étude de besoins pourront être présentés aux étudiants des autres filières afin qu'ils se l'approprient. Cette appropriation commune permettra au groupe d'identifier une action pertinente et efficace.

(2) respect des indicateurs : les 3 catégories ont pour objectif de rendre compte du respect des indicateurs. Elles représentent une aide pour les référents pédagogiques dans la lecture de la fiche étape, pas un outil pour la validation de cette fiche.

<b>FICHE ACTION</b>
---------------------

**Consignes**

Par groupe, elle se compose de 2 pages max hors page de garde et biblio (Times New Roman + police 11 + interligne 1,15 + justifié + 4 marges 2,5)

-La page de garde est identique (ou corrigée par rapport à la fiche étape) et comprend :

- Nom des étudiants et filières :
- Nom des référents pédagogiques (IFSI + autre filière) :
- Lieu d'action (ville, zone urbaine/rurale), département (ex lycée)
- Eventuellement structure support (association ...) (ex ANPAA)
- Nom du référent de proximité et fonction :
- Public ciblé (niveau de classes, âge, ...) :
- Thématique :

Items demandés :	Indicateurs d'évaluation	Respect des indicateurs *		
		Atteint	Partielle- ment atteint	Non atteint
<b>1-Rappel de la fiche-étape</b>	-Les étudiants ont pris en compte les remarques faites sur la fiche étape : cette prise en compte doit apparaître explicitement en suivi de correction dans le document			
<b>2-Objectifs</b>	-Les objectifs (général et spécifiques) correspondent au contexte de la situation et ont été modifiés si besoin par rapport aux remarques faites sur la fiche étape  -Les objectifs opérationnels sont cohérents par rapport aux objectifs spécifiques			
<b>3-Action</b>	-L'action prévue est en adéquation avec les objectifs fixés  -L'action est en adéquation avec les ressources identifiées (humaines, pédagogiques, matérielles...)  -Le déroulement de l'action est présenté de manière claire : <ul style="list-style-type: none"> <li>• organisation temporelle (durée total, temps de chaque atelier)</li> <li>• ressources mobilisées (supports, méthodes pédagogiques mobilisées)</li> <li>• répartition des missions de chacun dans le groupe</li> </ul> -Les méthodes d'intervention choisies sont adaptées au public et favorisent la participation de celui-ci			
<b>4-Evaluation</b>	-Les critères d'évaluation choisis et les indicateurs sont cohérents par rapport aux objectifs fixés et à l'action réalisée  -Les outils utilisés pour évaluer les résultats de l'action			

	<p>sont cohérents par rapport aux critères d'évaluation choisis (<i>ex : évaluation des connaissances avec un quizz</i>)</p> <p>-La méthode d'analyse est présentée et pertinente (<i>ex : présentation des résultats avec un histogramme</i>)</p> <p>-L'interprétation des résultats de l'évaluation est pertinente</p>			
--	--	--	--	--



<b>RAPPORT FINAL</b>
----------------------

**Consignes**

-Par groupe, il se compose de 4 pages pour la partie collective et de 2 pages pour la partie individuelle max hors page de garde, biblio et annexes (Times New Roman + police 11 + interligne 1,15 + justifié + 4 marges 2,5)

-La page de garde comprend:

- Nom des étudiants et filières :
- Nom des référents pédagogiques (IFSI + autre filière) :
- Lieu d'action (ville, zone urbaine/rurale), département (ex lycée)
- Eventuellement structure support (association ...) (ex ANPAA)
- Nom du référent de proximité et fonction :
- Public ciblé (niveau de classes, âge, ...) :
- Thématique :

Le rapport est composé de deux parties :

**1- partie commune de 4 pages** (= par groupe : à écrire par l'ensemble du groupe). Un temps dédié spécifiquement dans ce but est alloué aux étudiants le vendredi après-midi de la semaine d'action.

**Cette partie commune comprend deux parties distinctes :**

PARTIE COMMUNE	Validation		
	Atteint	Partiellement atteint	Non atteint
<b>1-Evaluation de l'action (factuelle) qui comprend les items suivants :</b>			
Les résultats de l'évaluation imaginée et mise en place par les étudiants auprès de leur public (questionnaire, quizz, questions en fin de séance ...).			
L'évaluation de l'atteinte des objectifs : pourquoi peuvent-ils être considérés atteints ?			
L'évaluation des choix pédagogiques (outils choisis, méthodes utilisées, ateliers ...) : pourquoi peuvent-ils être considérés comme pertinents ?			
<b>2-Analyse réflexive commune (ressenti) qui comprend les questionnements suivants :</b>	Atteint	Partiellement atteint	Non atteint
Notre préparation a-t-elle été suffisante ? (étude de la littérature et analyse de contexte assez aboutis pour dégager une problématique de santé prégnante ...)			
Notre organisation était-elle pertinente (gestion du temps, gestion de l'espace, gestion des outils, gestion du public et de ses réactions...) ?			
Notre posture était-elle adaptée ? A-t-il fallu faire des réajustements ?			

Résultats de l'action : lien avec le public : a-t-on réussi à amener le public à réfléchir ? A-t-on fait bouger les représentations ?			
Comment voit-on la suite du travail ?			
Comment s'est déroulée cette démarche projet au sein du groupe (l'interprofessionnalité, le fonctionnement du groupe)			
Quelles ont été les relations avec le référent de proximité et l'équipe sur le lieu d'action ?			

Cette partie commune sera à joindre à la partie individuelle rédigée par chaque étudiant :

**2- partie individuelle de 2 pages** (relève d'une réflexion individuelle, rédigée isolément par chaque étudiant). Cette **analyse réflexive individuelle** comprend les items suivants :

<b>PARTIE INDIVIDUELLE</b>	<b>Atteint</b>	<b>Partiellement atteint</b>	<b>Non atteint</b>
Comment est-ce que je me suis positionné.e par rapport à l'interprofessionnalité et au fonctionnement du groupe :			
Comment je me projette dans l'interprofessionnalité dans mon futur cadre professionnel ?			
Qu'est-ce que le service sanitaire m'a apporté : - connaissances et acquis - qualité des échanges avec le public, - ma capacité à travailler en interprofessionnalité - comment ma posture a évolué entre le début de l'année et le jour J,  -comment ont évolué, entre le début de l'année et aujourd'hui, mes représentations <ul style="list-style-type: none"> <li>o de l'interprofessionnalité, du public,</li> <li>o de la place/intérêt de promotion santé/éducation en santé/prévention dans ma future pratique</li> </ul>			
Qu'est-ce que j'aurais proposé de faire différemment ?			

<b>FICHE EVALUATION PAR LE REFERENT DE PROXIMITE</b>
--

### Evaluation de la préparation et de l'action par le référent de proximité

Le référent de proximité, qui a accompagné le groupe toute l'année, est présent le(s) jour(s) d'action. Il évalue et apprécie l'action de **chaque étudiant** à l'aide de la grille ci-dessous, qui sera transmise, après signature, aux deux référents pédagogiques.

Nom, prénom, filière de l'étudiant : .....

Nom des référents pédagogiques (IFSI+autre filière) : .....

Lieu d'action (établissement, ville, département, zone urbaine/rurale ou ZEP) : .....

Structure support (Education Nationale ou association ...ex ANPAA) : .....

Public ciblé (niveau de classes, âge, ...) : .....

Thématique : .....

	items	pas du tout	partielle-ment	totale-ment
<b>Commune à l'ensemble du groupe</b>	Action adaptée (durée, organisation, déroulement) au regard du public et des objectifs spécifiques visés			
	Recherche d'une participation active du public visé			
	Outils pédagogiques adaptés au public au regard des objectifs spécifiques visés			
	Message(s) de promotion de la santé délivré(s) adéquat(s)			
	Réajustements opérés par rapport aux réactions du public			
	Les étudiants sont complémentaires			
	La coordination entre les étudiants est efficace			
<b>individuelle</b>	Le rôle de l'étudiant est déterminé			
	La participation de l'étudiant est effective			
	La posture de l'étudiant est adaptée			

Ceci vaut justification du service fait

<b>Référent de proximité</b>	<b>Responsable de la structure</b>
Nom, fonction :	Nom, fonction :
Coordonnées (tel/mail) :	Coordonnées (tel/mail) :
Signature	Signature et cachet

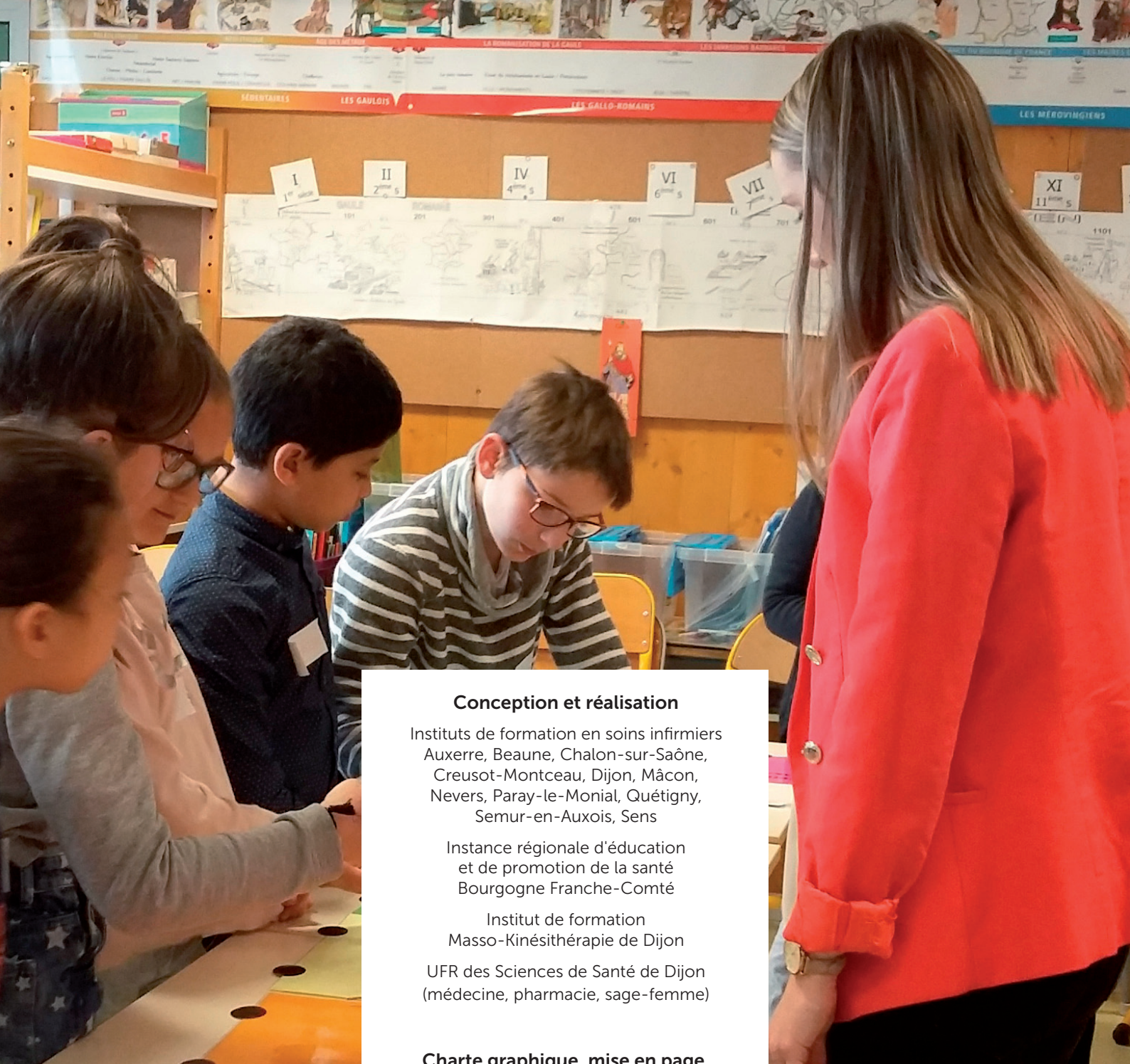
## EVALUATION PAR LE REFERENT IFSI

Le référent IFSI évalue et apprécie l'évolution et la progression des étudiants tout au long de l'année sur le plan individuel et collectif à l'aide du tableau ci-dessous. Il fait parvenir au référent autre filière cette évaluation.

-La page de garde comprend:

- Nom des étudiants et filières :
- Nom des référents pédagogiques (IFSI + autre filière) :
- Lieu d'action (ville, zone urbaine/rurale), département (ex lycée)
- Eventuellement structure support (association ...) (ex ANPAA)
- Nom du référent de proximité et fonction :
- Public ciblé (niveau de classes, âge, ...) :
- Thématique :

	À tous les TD	À certains TD	À aucun TD
Présence de l'étudiant	<input type="checkbox"/>	<input type="checkbox"/>	<input type="checkbox"/>
	<b>très satisfaisant</b>	<b>satisfaisant</b>	<b>insuffisant</b>
Implication de l'étudiant / participation active avec l'ensemble des membres du groupe			
Capacité à travailler en groupe			
Capacité à intervenir (prendre la parole et se positionner) au sein de son groupe			
Posture et attitude adaptées			
Communication adaptées à la population			
Respect du cadre, de l'équipe d'accueil			



### **Conception et réalisation**

Instituts de formation en soins infirmiers  
Auxerre, Beaune, Chalon-sur-Saône,  
Creusot-Montceau, Dijon, Mâcon,  
Nevers, Paray-le-Monial, Quétigny,  
Semur-en-Auxois, Sens

Instance régionale d'éducation  
et de promotion de la santé  
Bourgogne Franche-Comté

Institut de formation  
Masso-Kinésithérapie de Dijon

UFR des Sciences de Santé de Dijon  
(médecine, pharmacie, sage-femme)

### **Charte graphique, mise en page, crédit photo**

Instance régionale d'éducation  
et de promotion de la santé  
Bourgogne Franche-Comté

**Septembre 2020**