

# AUTISME ET EXPÉRIMENTATION DANS LA PRISE EN CHARGE DES ADULTES

Dossier documentaire réalisé par  
Anne Sizaret, Ireps Bourgogne-Franche-Comté

En collaboration avec Elodie Chattot, Centre de ressources autismes (CRA) de Franche-Comté  
et Marlène Serkizyan, Centre de ressources autismes (CRA) Bourgogne

À la demande de Maryline Ramboz,  
Coordinatrice Méthodes et soins, Direction de l'autonomie,  
ARS Bourgogne-Franche-Comté

# SOMMAIRE

---

<b>SOMMAIRE</b> .....	<b>2</b>
<b>INTRODUCTION</b> .....	<b>3</b>
<b>ELÉMENTS DE CONTEXTE</b> .....	<b>4</b>
LES PLANS NATIONAUX AUTISME .....	4
LES RECOMMANDATIONS DE BONNES PRATIQUES : ANESM ET HAS.....	5
<b>DES DÉFINITIONS</b> .....	<b>7</b>
AUTODÉTERMINATION.....	7
GEM .....	7
HABILITÉS SOCIALES .....	7
PAIR-AIDANCE .....	8
PSYCHOÉDUCATION .....	8
THÉRAPIE COGNITIVE ET COMPORTEMENTALE.....	8
RÉHABILITATION PSYCHOSOCIALE .....	8
REMÉDIATION COGNITIVE.....	8
<b>EXEMPLES D'EXPÉRIMENTATIONS</b> .....	<b>9</b>
DOCUMENTS GÉNÉRAUX .....	9
LES GROUPES D'ENTRAIDE MUTUELLE ET LA PAIR-AIDANCE.....	12
LA RÉHABILITATION PSYCHOSOCIALE OU LA REMÉDIATION COGNITIVE .....	14
TRANSITION VERS L'ÂGE ADULTE : "AUTISM-FRIENDLY" .....	15
L'HABITAT INCLUSIF.....	16
Des recommandations .....	16
Des expériences.....	17
INSERTION PROFESSIONNELLE .....	18
ACCÈS AUX SOINS ET PRÉPARATION À LA CONSULTATION MÉDICALE .....	20
FORMATION DES PROFESSIONNELS : VERS PLUS DE CONTINUITÉ DES SERVICES ET DES PRATIQUES DE L'ENFANT À L'ADULTE .....	21

# INTRODUCTION

---

Ce dossier documentaire a été commandité par Maryline Ramboz, Coordinatrice Méthodes et soins, de la Direction de l'autonomie, de l'ARS Bourgogne-Franche-Comté. Il vise à donner un aperçu de ce qui existe en France en termes d'expérimentation dans la prise en charge des adultes autistes.

Il ne prétend pas à l'exhaustivité et répond à un souci d'accessibilité des documents cités ; en effet, les documents disponibles en ligne et/ou consultables au Centre de documentation de l'Ireps BFC ou des Centres de ressources Autisme Franche-Comté et Bourgogne, récents et francophones ont été privilégiés.

Ce dossier documentaire est structuré en 3 grands chapitres :

- Des éléments de contexte sur les politiques de santé mises en œuvre en direction des personnes ayant des troubles du spectre de l'autisme. Il s'agit ici de présenter les différents plans nationaux ou les recommandations de bonnes pratiques de l'Agence nationale de l'évaluation et de la qualité des établissements et services sociaux et médico-sociaux (Anesm) et de la Haute autorité de santé
- Des définitions de termes liés à la question des troubles du spectre de l'autisme
- Et des exemples d'expérimentation autour des Groupes d'entraide mutuelle, de l'habitat inclusif, de l'insertion professionnelle, de la réhabilitation psychosociale ou de la remédiation cognitive, de la transition vers l'âge adulte, des nouvelles technologies appliquées à la santé, de l'accès aux soins et la préparation à la consultation médicale, et enfin autour de la formation des professionnels.

Les références bibliographiques sont classées par ordre ante-chronologique.

Ce document a été réalisé en étroite collaboration avec les documentalistes des Centres de ressources Autismes de Franche-Comté, Elodie Chattot et de Bourgogne, Marlène Serkizyan.

Merci pour leur précieuse collaboration : ce dossier documentaire n'aurait pas été aussi riche sans leurs apports.

Bonne lecture,

Anne Sizaret, Ireps BFC

## LES PLANS NATIONAUX AUTISME

### **Point d'étape : qu'est-ce qui a changé ? Retour sur deux années de mise en œuvre de la stratégie nationale pour l'autisme au sein des troubles du neuro-développement**

Paris : Secrétariat d'Etat chargé des personnes handicapées, 2020, 27 p.

En ligne : [https://handicap.gouv.fr/IMG/pdf/bilan\\_autisme\\_2\\_ans\\_2020.pdf](https://handicap.gouv.fr/IMG/pdf/bilan_autisme_2_ans_2020.pdf)

Ce point à mi-parcours porte sur les 5 engagements de la stratégie, à savoir :

- la recherche,
- le repérage et les accompagnements précoces,
- l'accompagnement des adultes autistes aux profils les plus complexes,
- la scolarisation des enfants autistes,
- les différents dispositifs mis en œuvre pour une société plus inclusive.



**Stratégie nationale pour l'autisme au sein des troubles du neuro-développement. Paris : Secrétariat d'état chargé des personnes handicapées, 2018, 125 p.**

En ligne :

[https://handicap.gouv.fr/IMG/pdf/strategie\\_nationale\\_autisme\\_2018.pdf](https://handicap.gouv.fr/IMG/pdf/strategie_nationale_autisme_2018.pdf)

La Stratégie nationale pour l'autisme affiche 4 ambitions :

- Construire une société inclusive pour toutes les personnes autistes à tous les âges de la vie
- Garantir le pouvoir d'agir des personnes autistes et de leurs familles par des interventions adaptées à leurs besoins et respectueuses de leur choix, au sein de parcours fluides
- Conforter les équipes de professionnels au service des personnes et de leurs familles dans leur champ de compétence et l'exercice de leurs missions
- Inscrire la science au cœur des pratiques en structurant une recherche

Elle s'engage sur 5 axes dont un concerne tout particulièrement les adultes ; il s'agit de "soutenir la pleine citoyenneté des adultes" :

- En mettant fin aux hospitalisations inadéquates des adultes autistes et en renforçant la pertinence des prises en charge sanitaires  
*#Repérage et diagnostic, #Réduction des séjours longs en psychiatre, #Réhabilitation psychosociale, #Pluridisciplinarité, #Mise en place de consultations dédiées aux soins somatiques*
- En accompagnant l'autonomie des adultes en leur proposant un logement adapté  
*#Logement inclusif, #Développement des services d'accompagnement médico-sociaux (SAMSAH, PCPE)*
- En insérant les personnes en milieu professionnel  
*#Insertion professionnelle, #Développement des dispositifs "ESAT hors les murs"*
- En soutenant le pouvoir d'agir des personnes autistes  
*#PairAidance, #Groupe d'Entraide Mutuelle*



Le 8<sup>ème</sup> objectif de la Stratégie nationale pour l'autisme s'intitule : "Expérimenter de nouveaux modèles de prise en charge, en garantissant le respect des droits fondamentaux de la personne". Cet objectif prévoit 3 mesures :

- Décrire et analyser la diversité de l'offre de dispositifs et de modalités d'accueil et d'accompagnement
- Promouvoir une expérimentation encadrée et évaluée pour de nouveaux modèles d'accompagnement
- Donner un cadre juridique et éthique à l'accompagnement des personnes avec autisme ou troubles envahissants du développement.

## LES RECOMMANDATIONS DE BONNES PRATIQUES : ANESM ET HAS



### **Trouble du spectre de l'autisme : interventions et parcours de vie de l'adulte. Guide d'appropriation des recommandations de bonnes pratiques professionnelles.**

Saint-Denis, Anesm, 2018, 64 p.

En ligne : [https://www.has-sante.fr/upload/docs/application/pdf/2018-09/autisme\\_adulte\\_guide\\_appropriation\\_fevrier\\_2018.pdf](https://www.has-sante.fr/upload/docs/application/pdf/2018-09/autisme_adulte_guide_appropriation_fevrier_2018.pdf)

Elaboré avec la collaboration de professionnels et de personnes autistes, ce guide est illustré de cas très concrets qui pourront permettre d'adapter au mieux les pratiques des professionnels aux attentes des personnes concernées et de respecter ainsi leur autonomie dans leur parcours de vie.

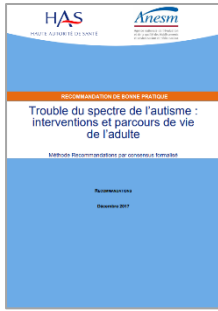
Après une partie dédiée à l'autonomie et la participation de la personne autiste, le guide s'articule autour de 3 grandes questions :

- Volet 1 : Comment construire le projet personnalisé avec la personne autiste ?
- Volet 2 : Comment mettre en pratique les évaluations dans le parcours de vie de la personne autiste ? (autour des aspects relationnels, professionnels, du cadre de vie, etc.)
- Volet 3 : Quels sont les besoins et ressources de l'environnement ?

Ce guide d'appropriation des recommandations « Troubles du spectre de l'autisme: interventions et parcours de vie de l'adulte »<sup>1</sup> concerne l'ensemble des professionnels exerçant au sein des services et établissements sociaux et médico-sociaux. Il contient les informations essentielles sur les différentes thématiques liées à la participation et à l'autonomie de la personne autiste. Il représente un outil de réflexion pour tous professionnels, stagiaires et bénévoles arrivant ou travaillant dans un ESSMS auprès de personnes autistes ainsi que pour l'ensemble des partenaires. Il peut également servir de support pour s'informer, évaluer et réévaluer le projet personnalisé et le projet de vie de la personne. Il s'utilise à la fois de façon préventive (avant tout accompagnement) et régulièrement (analyse de la pratique) tout au long de l'accompagnement.

Trois volets composent le guide :

- Comment construire le projet personnalisé avec la personne autiste ?
- Comment mettre en pratique les évaluations du fonctionnement dans le parcours de vie de la personne autiste ?
- Quels sont les besoins et ressources de l'environnement ?



## **Trouble du spectre de l'autisme : interventions et parcours de vie de l'adulte : recommandations**

Saint-Denis : HAS, 2017, 68 p.

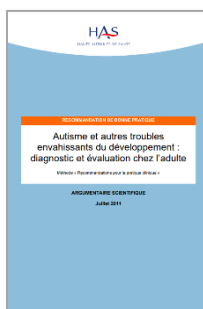
En ligne : [https://www.has-sante.fr/jcms/c\\_2006477/fr/trouble-du-spectre-de-l-autisme-interventions-et-parcours-de-vie-de-l-adulte](https://www.has-sante.fr/jcms/c_2006477/fr/trouble-du-spectre-de-l-autisme-interventions-et-parcours-de-vie-de-l-adulte)

L'enjeu principal des travaux de l'HAS est d'améliorer la qualité des interventions, tant sanitaires que médico-sociales, auprès des adultes avec trouble du spectre de l'autisme (TSA) pour favoriser une plus grande inclusion

sociale et une meilleure qualité de vie.

La HAS émet et détaille 4 recommandations

1. Passage de l'adolescence à l'âge adulte avec l'obtention d'une vie la plus autonome et indépendante possible ; la continuité, la cohérence et l'adaptation des interventions lors du passage de l'adolescence à la vie d'adulte ; et la préparation au changement de statut et d'environnement
2. Participation de l'adulte autiste par le respect de la personne, de ses droits et de ses choix ; l'information de la personne sur l'ensemble des aides, activités et l'accompagnement auxquels elle peut prétendre et sur la responsabilité que lui confère le statut d'adulte ; la participation effective de la personne aux décisions qui la concernent ; la participation sociale de la personne en milieu ordinaire, autant que possible ; la lutte contre toute stigmatisation de la personne autiste ; une vie la plus autonome et indépendante possible, en favorisant sa qualité de vie
3. Rappels sur le diagnostic et les évaluations du fonctionnement chez l'adulte, avec l'obtention d'un diagnostic fiable ou réactualisé pour toute personne qui le sollicite pour elle-même ou pour la personne qu'elle représente légalement ; la mise en place d'un plan d'action comprenant l'articulation de la démarche diagnostique et des évaluations du fonctionnement, avec la proposition d'adaptation de l'environnement et d'élaboration d'un projet d'accompagnement personnalisé
4. Interventions sur l'environnement de la personne avec l'accompagnement de la famille ; la qualité de vie de l'adulte autiste et de sa famille ; information et formation de la famille ; accompagnement des familles au vieillissement des adultes autistes ; accompagnement des professionnels



## **Autisme et autres troubles envahissants du développement : diagnostic et évaluation chez l'adulte : recommandations**

Saint-Denis : Haute autorité de santé, 2011, 23 p. (Méthode "Recommandations pour la pratique clinique")

En ligne :

En ligne : [https://www.has-sante.fr/jcms/c\\_2006477/fr/trouble-du-spectre-de-l-autisme-interventions-et-parcours-de-vie-de-l-adulte](https://www.has-sante.fr/jcms/c_2006477/fr/trouble-du-spectre-de-l-autisme-interventions-et-parcours-de-vie-de-l-adulte)

Les recommandations de bonne pratique de la HAS sont définies comme « des propositions développées selon une méthode explicite pour aider le praticien et le patient à rechercher les soins les plus appropriés dans des circonstances cliniques données ».

Cette recommandation a pour objectif d'améliorer le repérage des troubles et le diagnostic des TED chez l'adulte, quelle que soit sa situation. Le repérage passe par l'amélioration des connaissances des professionnels, quelle que soit leur qualification et leur lieu de pratique (sanitaire, médico-social ou social). Le but est d'offrir, sur la base d'un diagnostic fiable et d'une évaluation personnalisée, des aides et des services spécifiques à toutes les personnes adultes concernées par l'autisme et autres troubles du spectre de l'autisme.

# DES DÉFINITIONS

---

Sources :

**Trouble du spectre de l'autisme : interventions et parcours de vie de l'adulte. Guide d'appropriation des recommandations de bonnes pratiques professionnelles**

Saint-Denis, Anesm, 2018, 64 p.

En ligne : [https://www.has-sante.fr/upload/docs/application/pdf/2018-09/autisme\\_adulte\\_guide\\_appropriation\\_fevrier\\_2018.pdf](https://www.has-sante.fr/upload/docs/application/pdf/2018-09/autisme_adulte_guide_appropriation_fevrier_2018.pdf)

## AUTODÉTERMINATION

La maîtrise de cette compétence permet de faire des choix et de prendre des décisions relatives à sa propre qualité de vie. Il s'agit de se fixer des objectifs, de résoudre des problèmes, de savoir défendre son point de vue, de s'instruire par soi-même, etc. L'auto-détermination vise le développement de l'autonomie de la personne ayant des besoins particuliers. Elle met l'accent sur les forces de la personne et les conditions de vie favorables à la réussite et au succès.

Il est nécessaire de reconnaître et de favoriser systématiquement l'autodétermination de la personne autiste. L'accompagnement consiste à co-construire avec elle son projet, à le décliner en objectifs concrets atteignables. Il s'agit de développer et d'utiliser les moyens de communication adaptés à l'adulte autiste pour favoriser l'expression de son avis, de ses choix, de ses attentes, sans jugement. L'incitation à l'autodétermination et à l'autonomie de la personne autiste permettent de définir avec elle ce qu'elle peut réaliser pour optimiser son potentiel et vivre des situations valorisantes. (Anesm, 2018)

## GEM

Le GEM- groupe d'entraide mutuelle- est un outil d'insertion dans la cité, de lutte contre l'isolement et de prévention de l'exclusion sociale. Un GEM est organisé sous forme associative et constitué de personnes ayant des troubles de santé ou des situations de handicap similaires les mettant en situation de vulnérabilité et de fragilité ; il offre un espace pour se soutenir mutuellement dans les difficultés rencontrées, notamment en termes d'insertion sociale, professionnelle et citoyenne. Les GEM reposent sur la philosophie du soutien par les pairs qui rencontrent des difficultés similaires, et sont donc à même d'apporter un soutien, une écoute, un partage d'expériences autour des troubles et du parcours de chacun. Cette démarche part aussi du principe que chaque personne est experte, de par son expérience, de la maladie.

In : Les GEM Groupes d'entraide mutuelle. Les cahiers pédagogiques de la CNSA 2019 ; 20 p. En ligne : [https://www.cnsa.fr/documentation/cahierpedagogique\\_gem2019.pdf](https://www.cnsa.fr/documentation/cahierpedagogique_gem2019.pdf)

## HABILETÉS SOCIALES

Ensemble des capacités qui nous permettent de percevoir, de comprendre et de communiquer de façon adaptée nos émotions et nos besoins et de réaliser nos objectifs relationnels. Les habiletés sociales comprennent donc la reconnaissance des émotions et leur expression, la connaissance et l'identification des codes sociaux, les habiletés conversationnelles. (Anesm, 2018)

## PAIR-AIDANCE

Principe d'entraide entre personnes ayant des mêmes troubles, qui permet à certains groupes de personnes autistes de haut niveau ou avec syndrome d'Asperger d'installer un coaching efficace. (Anesm, 2018)

## PSYCHOÉDUCATION

Désigne une méthode d'intervention auprès des familles combinant un matériel didactique sur la maladie de leur proche et des stratégies thérapeutiques propres pour favoriser la gestion du stress et la résolution de problèmes. Par la suite elle s'est appliquée aux personnes directement, les responsabilisant dans un rôle d'acteurs de leurs soins. La psychoéducation encourage la personne à s'engager dans un changement comportemental par un processus graduel d'apprentissages et de partage expérientiel. Ce concept se rapproche de celui d'éducation thérapeutique du patient, qui vise à aider les patients à acquérir ou maintenir les compétences dont ils ont besoin pour gérer au mieux leur vie avec une maladie chronique. (Anesm, 2018)

## THÉRAPIE COGNITIVE ET COMPORTEMENTALE

Ensemble de techniques dont l'objectif général est d'améliorer le fonctionnement de la personne dans un domaine précis (comportemental, affectif, cognitif, ou social), à partir de l'analyse fonctionnelle d'une situation problématique. Les objectifs à atteindre sont préalablement définis précisément et évalués au terme de la thérapie. L'intervention repose sur les bases de la psychologie expérimentale concernant la modification des cognitions et des comportements. Des exemples sont: les techniques d'affirmation de soi et d'entraînement aux habiletés sociales; les psychothérapies visant à améliorer la régulation émotionnelle. (Anesm, 2018)

## RÉHABILITATION PSYCHOSOCIALE

Ensemble d'interventions de réadaptation qui visent à promouvoir la réinsertion sociale et/ou professionnelle des patients en s'appuyant sur la remédiation cognitive, l'entraînement aux habiletés sociales et la psychoéducation tout en replaçant l'individu dans son contexte. (Anesm, 2018)

## REMÉDIATION COGNITIVE

La remédiation cognitive est une thérapie psychosociale qui vise à optimiser les aptitudes cognitives des patients ayant le plus souvent un déficit dans les domaines attentionnels, mnésiques ou exécutifs. (Anesm, 2018)



# EXEMPLES D'EXPÉRIMENTATIONS

---

## DOCUMENTS GÉNÉRAUX



### **Mise en œuvre de programmes d'éducation thérapeutique pour les personnes avec trouble du spectre de l'autisme et leur famille**

Paris : Délégation interministérielle à la stratégie nationale pour l'autisme au sein des troubles du neuro-développement, 2020, 140 p.

En ligne : <https://handicap.gouv.fr/IMG/pdf/rapport->

[mise en oeuvre de programmes d etp pour les personnes avec tsa et leur famille .pdf](#)

L'objectif de ce travail est de proposer des référentiels de compétences pouvant guider l'élaboration de programmes d'éducation thérapeutique. Pour cela, les auteurs ont effectué une analyse de la littérature, un état des lieux des programmes existants en France ainsi qu'une enquête de besoins auprès de personnes autistes et leurs familles.

### **Intérêt des unités mobiles de diagnostic de l'autisme à l'âge adulte : présentation d'un dispositif innovant**

Curti Raphaël, Krouch Typhaine, Broder Gaëlle, Védie Christian, Poinso François

Annales médico-psychologiques 2019 ; 177(2) : 130-9

Le diagnostic systématique des troubles du spectre autistique (TSA) dans l'enfance a connu de nombreux progrès ces dix dernières années. En revanche, les moyens consacrés au diagnostic des TSA à l'âge adulte n'ont pas été équivalents. Nous présentons ici un dispositif innovant, destiné exclusivement aux adultes avec TSA. L'unité 'Les Makaras' a pour mission principale le diagnostic des TSA chez les personnes vivant en établissement médico-social (ESMS). L'objectif de cet article est de montrer comment l'intervention de cette équipe mobile peut avoir une portée thérapeutique. En effet, derrière les demandes diagnostiques, il y a le plus souvent des demandes d'interventions spécifiques. Deux situations cliniques illustrent le besoin des ESMS en intervenants extérieurs dans certains cas complexes. Ce nouveau dispositif assure d'un côté une fonction d'expertise au niveau diagnostique et d'un autre côté une fonction thérapeutique de tiers qui permet parfois d'éviter des ruptures dans le parcours d'accueil de la personne avec TSA et déficience intellectuelle (DI). Cependant, ses moyens restent parfois insuffisants pour être efficaces dans certaines situations. Nous proposons en conclusion des pistes pour l'amélioration de la prise en charge des adultes avec TSA et DI. [résumé d'auteur]



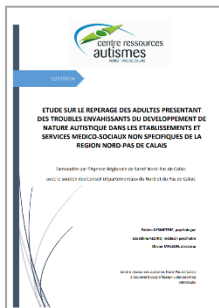
## **L'approche environnementale dans l'accompagnement du trouble du spectre de l'autisme à l'âge adulte**

Fiard Dominique, Degenne Claire

L'information psychiatrique 2018 ; 94(8) : 643-650

En ligne : <https://www.cairn.info/revue-l-information-psychiatrique-2018-8-page-643.htm>

L'accompagnement du trouble du spectre de l'autisme à l'âge adulte nécessite une expertise en termes de connaissances de la problématique et des techniques pour y faire face. On ne peut répondre à cette exigence sans renforcer préalablement les capacités du champ environnemental à s'inscrire dans cette démarche. Le Centre Expertise Autisme Adultes (CEAA) du centre hospitalier de Niort a développé un médiateur "Le Guide d'accompagnement environnemental", propre à générer une dynamique propice à cet effet en organisant la démarche autour d'un processus simple, sans échec, accessible dans l'animation du quotidien.



## **Etude sur le repérage des adultes présentant des troubles envahissants du développement de nature autistique dans les établissements et services médico-sociaux non spécifiques de la région Nord-Pas de Calais**

Desmettre Fabien, Kechid Géraldine, Masson Olivier

Lille : CRA-NPDC - Centre de ressources autisme Nord-Pas-de-Calais, 2016, 176 p.

En ligne : <http://www.cra-npdc.fr/wp-content/uploads/2017/05/Rapport-%C3%A9tude-rep%C3%A9rage-adultes-TED.pdf>

Cette étude s'inscrit dans le cadre du troisième plan national autisme 2013-2017, et plus précisément dans celui du plan d'action régional autisme 2014-2017, en réponse directe à l'une des actions prioritaires retenues, qui s'articule autour de "l'amélioration de la connaissance relative aux adultes autistes afin d'asseoir une stratégie d'adaptation des réponses". Elle vise deux objectifs : mener un repérage diagnostique des personnes susceptibles de présenter un trouble du spectre de l'autisme accueillies en établissements ou services non spécifiques et identifier, à partir de ce recensement, les profils de ces personnes en termes d'évaluation de la sévérité des troubles, des capacités dans l'autonomie et la communication.



## **Solutions d'accompagnement pour les personnes adultes avec autisme et autres TED**

Paris : FEGAPEI – GPS Autisme, 2013, 167 p. (Collection des Groupements de priorités de santé)

En ligne : [http://sesameautisme-fc.fr/wp-content/uploads/2016/10/guide\\_autisme\\_vi\\_02\\_sans\\_page\\_blanche.pdf](http://sesameautisme-fc.fr/wp-content/uploads/2016/10/guide_autisme_vi_02_sans_page_blanche.pdf)

Le Groupement de priorités de santé (GPS) dédié à l'autisme compte aujourd'hui parmi ses membres différents partenaires (associations, fédérations, experts), réunis autour d'un objectif commun et partagé : améliorer l'accompagnement des personnes avec autisme et autres troubles envahissants du développement (TED). En 2012, le GPS s'est fixé comme objectif d'apporter des réponses quant à l'accompagnement des personnes adultes avec autisme.

Ce guide, composé de 14 fiches pratiques, propose aux associations gestionnaires les "incontournables" clés pour la réussite des solutions adaptées pour l'accompagnement des adultes avec autisme et autres TED ainsi que les pistes de modélisation de nouvelles solutions et de restructuration de l'offre existante.



### **Guide d'intervention en prévention et en gestion des troubles graves du comportement**

Lévis : Centre de réadaptation en déficience intellectuelle et en troubles envahissants du développement de Chaudières-Appalaches, 2012, 144 p.

En ligne :

[http://laressource.ca/images/ressources/troubles\\_grave\\_du\\_comportement\\_1.pdf](http://laressource.ca/images/ressources/troubles_grave_du_comportement_1.pdf)

Ce document a pour but d'outiller les intervenants à la prévention et à la gestion des comportements problématiques, et ce, à travers tous les services d'adaptation et de réadaptation de l'établissement.

Plus spécifiquement, il vise à :

- Guider les intervenants dans l'utilisation du processus clinique quant à la gestion des comportements problématiques;
- Informer les intervenants de leurs rôles et de leurs responsabilités en matière de prévention et de traitement des comportements problématiques.

### **Le C.E.A.A. (Centre d'Expertise Autisme pour Adultes) : une structure sanitaire au service de l'accompagnement de l'adulte avec autisme**

Fiard Dominique, Hus Jean-Michel

Pratiques en santé mentale 2009 ; 55(3) : 18-24

A Niort, un pavillon de déficience intellectuelle est transformé en structure accueillant des personnes adultes gravement touchées par le syndrome autistique. Action sur le cadre, sur l'institution, sur l'équipe soignante et le sujet autiste se conjuguent pour une proposition cohérente en termes d'accompagnement et de soin.

## LES GROUPES D'ENTRAIDE MUTUELLE ET LA PAIR-AIDANCE

### **Ouverture des Groupes d'Entraide Mutuelle [Page internet]**

Paris : Secrétariat d'Etat chargé des personnes handicapées, 2019

En ligne : <https://handicap.gouv.fr/presse/communiqués-de-presse/article/ouverture-des-groupes-d-entraide-mutuelle>

Sortir de l'isolement et prendre sa place dans la société pour les adultes autistes et porteurs de troubles du neuro développement (TND) : Deux objectifs majeurs rendus possibles grâce à l'ouverture des Groupes d'Entraide Mutuelle (GEM). Introduits par la loi du 11 février 2005 pour l'égalité des droits et des chances, la participation et la citoyenneté des personnes handicapées, les GEM sont des dispositifs essentiels de lutte contre l'isolement et de prévention de l'exclusion sociale de personnes en grande fragilité. Ils sont organisés sous forme associative et constitués entre personnes ayant des troubles de santé ou un handicap similaires. Ils offrent un espace pour se soutenir mutuellement dans les difficultés rencontrées, notamment en termes d'insertion sociale, professionnelle et citoyenne.

### **Groupement d'Entraide Mutuelle (GEM) [Page internet]**

Paris : Groupement national Centres ressources autisme, s.d.

<https://gncra.fr/usagers/gem/>

[Extrait] Dans son ambition n°1 sur la construction d'une société inclusive, la Stratégie Nationale pour l'Autisme dans les TND, a pour objectif de faciliter la vie dans la cité des personnes avec autisme.

Dans cette optique le soutien par les pairs est un levier fort préconisé par la Stratégie. Afin de favoriser la participation sociale des personnes, des groupements d'entraide mutuelle (GEM) seront constitués afin que les personnes autistes bénéficient du soutien par leurs pairs. Chaque personne est experte, de par son expérience, de la maladie ou du handicap. A travers ce partage, c'est la sortie de l'isolement qui est ainsi recherchée, la reconstruction du lien social et un mieux-être pour les personnes. Les GEM peuvent être orientés vers des objectifs communs tels que l'accès à l'emploi ou d'autres activités. ([Stratégie Nationale pour l'Autisme 2018-2022](#)).

Les Groupe d'Entraide Mutuelle constituent un dispositif pensé initialement au bénéfice usagers de la Psychiatrie. La Stratégie Nationale pour l'Autisme préconise de s'en inspirer par la création d'au moins un groupe d'entraide mutuelle Autisme par département, afin de favoriser la pair-aidance (soutien par les pairs), permettre des temps d'échanges, d'activités et de rencontres entre les personnes.

### **Zoom sur le métier de pair-aidant avec Véronique Barathon, pair-aidante en autisme au sein de l'unité TS2A [Page internet]**

Lyon : Centre de réhabilitation psychosociale et remédiation cognitive, s.d.

En ligne : <https://centre-ressource-rehabilitation.org/zoom-sur-le-metier-de-pair-aidant-avec-veronique-barathon-pair-aidante-en>

[Extrait] - Véronique Barathon a reçu un diagnostic d'autisme il y a à peine un an. C'est au cours de ses recherches sur ce qui pouvait être à l'origine de ses difficultés qu'elle a constaté des similitudes dans son parcours avec des témoignages de personnes autistes. Elle a alors entamé des démarches diagnostic afin de procéder à différents bilans, qui ont abouti à un diagnostic d'autisme Asperger (en savoir plus sur le parcours de Véronique dans son [témoignage](#)). Depuis janvier, elle travaille en tant que pair-aidante en autisme au sein de l'unité TS2A (Troubles du spectre autistique de l'adulte), nouvellement créée à Lyon. Véritablement passionnée par son métier, elle a le goût et l'envie d'entreprendre de nombreux projets pour la pair aidance.

## **Mise en œuvre de Groupes d'entraide mutuelle (GEM) autisme. Appel à candidatures**

Dijon : ARS BFC, 2019

En ligne : <https://www.bourgogne-franche-comte.ars.sante.fr/mise-en-oeuvre-de-groupes-dentraide-mutuelle-gem-autisme>

## **Un GEM (Groupe d'entraide mutuelle) pour personnes autistes et familles**

Montreynaud Valérie

Enfances & Psy 2019 ; 83 : 138-44

En ligne : <https://www.cairn.info/revue-enfances-et-psy-2019-3-page-138.htm>

Fruit d'un groupe de travail entre des parents et des professionnels, un projet de gem pour personnes autistes et leurs familles est né. Conçu comme un lieu de prédilection pour développer la pair-aidance et l'empowerment, l'idée initiale était de soutenir les familles autant que les personnes autistes. Cependant, suite aux préconisations de l'Agence régionale d'hospitalisation, le projet évolue actuellement vers un GEM autismes pour adultes autistes et le développement d'une Entraide des familles.



## LA RÉHABILITATION PSYCHOSOCIALE OU LA REMÉDIATION COGNITIVE

### Un programme de psychoéducation pour les adultes avec autisme sans déficience intellectuelle

Connan Aurélie

Journal de Thérapie Comportementale et Cognitive 2019 ; 29(3) : 140-148

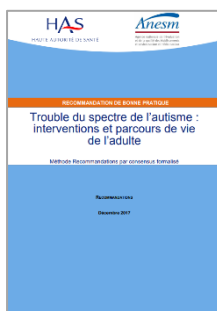
En ligne : <https://doi.org/10.1016/j.jtcc.2019.01.002>

L'objectif de cette étude est de communiquer sur les contenus, la pertinence et l'impact d'un programme psychoéducatif en dix séances, à destination d'un public d'adultes venant de recevoir un diagnostic d'autisme et ne présentant pas de déficience intellectuelle. En effet, la survenue d'un diagnostic impacte fréquemment la qualité de vie de la personne concernée et augmente significativement les risques liés à l'anxiété et à la dépression. Une personne recevant un diagnostic d'autisme peut avoir l'impression de se sentir changée ou en difficulté pour intégrer ce diagnostic à la connaissance d'elle-même. Aussi, proposer une démarche psychoéducatrice en direction d'adultes avec autisme sans déficience intellectuelle devrait leur permettre d'accéder à une information fiable, personnalisée. [Résumé d'auteur]

### Réhabilitation psychosociale pour les personnes avec syndrome d'Asperger

Dubreucq J, Leignier S, Perier C-C, Fulachier D

In : Franck N (dir). Traité de réhabilitation psychosociale. Paris : Elsevier-Masson, 2018, pp. 377-385



### Trouble du spectre de l'autisme : interventions et parcours de vie de l'adulte : recommandations

Saint-Denis : HAS, 2017, 68 p.

En ligne : [https://www.has-sante.fr/upload/docs/application/pdf/2018-02/20180213\\_recommandations\\_vdef.pdf](https://www.has-sante.fr/upload/docs/application/pdf/2018-02/20180213_recommandations_vdef.pdf)

Voir p. 32 et suivantes

### Deux expérimentations de remédiation cognitive auprès de personnes ayant des troubles du spectre de l'autisme (TSA) [Vidéo]

Tours : CRA Val-de-Loire, 2016, 10'20"

En ligne : <https://www.cra-centre.org/index.php/2016-06-22-12-42-43/remediation-cognitive>

[Extrait] - Si l'autisme est une pathologie apparaissant dans l'enfance, l'autisme de l'adulte constitue un véritable enjeu de santé publique. Les experts de la Haute Autorité de Santé (HAS, 2017) soulignent notamment l'absence de stratégie thérapeutique et rééducative autour de l'intégration sociale et professionnelle des adultes avec TSA. Dans ce cadre, le CRA Centre-Val de Loire a mené une étude pilote visant à tester l'impact des techniques de remédiation cognitive, adaptées de programmes déjà validés dans une autre pathologie neurodéveloppementale qu'est la schizophrénie, chez des patients autistes adultes sans déficience intellectuelle associée.

Deux groupes de patients ont participé à ce projet pendant deux ans à raison de deux séances par semaine. En fonction des profils cliniques, ils ont participé :

- soit à un programme centré sur les habiletés sociales
- soit à un autre visant à compenser des fonctions cognitives telles que la flexibilité, l'inhibition, la planification ou la mémoire de travail

### **L'entraînement aux habiletés sociales pour adultes**

Fritsch A, Murad A, Kloss S, Francescon-Rota G, Bizet E  
Annales Médico-psychologiques 2009 ; 167(4) : 299-302

En ligne : <https://doi.org/10.1016/j.amp.2009.02.005>

L'autisme est un handicap qui persiste à l'âge adulte et concerne des individus ayant des niveaux d'intelligence hétérogènes. Les personnes avec autisme de bon niveau cognitif, ou syndrome d'Asperger, manifestent des difficultés sociales qui alourdissent leurs trajectoires. Les ateliers d'habiletés sociales tentent de développer les compétences sociales chez les participants par différentes techniques. Les auteurs rendent compte de leur expérience auprès d'un groupe de cinq personnes âgées de 16 à 21 ans, souffrant d'autisme ou d'un syndrome d'Asperger. Les évaluations réalisées à l'issue de l'atelier rendent compte d'une amélioration systématique dans le ressenti des parents vis-à-vis des compétences sociales de leurs enfants. Les séances, la méthodologie et les évaluations réalisées sont présentées par les auteurs qui cherchent les conditions pouvant favoriser l'efficacité de ce type d'intervention. [Résumé d'auteur]

## **TRANSITION VERS L'ÂGE ADULTE : "AUTISM-FRIENDLY"**

### **Transition vers l'âge adulte : vers des environnements "autism-friendly" pour les adultes avec un TSA**

Magerotte Ghislain

Bulletin scientifique de l'ARAPI 2018 ; 41 : 21-24

Etablissement d'un Projet personnalisé d'intervention (PPI) et d'un Projet de soutien personnalisé

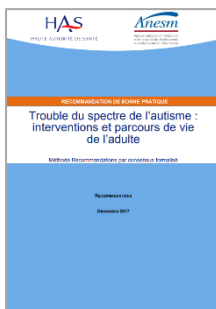


**Stratégie nationale pour l'autisme au sein des troubles du neuro-développement. Paris : Secrétariat d'état chargé des personnes handicapées, 2018, 125 p.**

En ligne :

[https://handicap.gouv.fr/IMG/pdf/strategie\\_nationale\\_autisme\\_2018.pdf](https://handicap.gouv.fr/IMG/pdf/strategie_nationale_autisme_2018.pdf)

L'engagement n° 4 de la Stratégie nationale pour l'autisme "Soutenir la pleine citoyenneté des adultes" aborde la continuité des parcours.



**Trouble du spectre de l'autisme : interventions et parcours de vie de l'adulte : recommandations**

Saint-Denis : HAS, 2017, 68 p.

En ligne : [https://www.has-sante.fr/jcms/c\\_2006477/fr/trouble-du-spectre-de-l-autisme-interventions-et-parcours-de-vie-de-l-adulte](https://www.has-sante.fr/jcms/c_2006477/fr/trouble-du-spectre-de-l-autisme-interventions-et-parcours-de-vie-de-l-adulte)

Les recommandations de la HAS aborde la question de la transition vers l'âge adulte (pp. 9 et suivantes [https://www.has-sante.fr/upload/docs/application/pdf/2018-](https://www.has-sante.fr/upload/docs/application/pdf/2018-02/20180213_recommandations_vdef.pdf)

[02/20180213\\_recommandations\\_vdef.pdf](https://www.has-sante.fr/upload/docs/application/pdf/2018-02/20180213_recommandations_vdef.pdf))

## **Aspie-Friendly : construire une université inclusive. Des ressources et un accompagnement pour les professionnels [Page internet]**

s.l. : Aspie-Friendly, s.d.

Pour mieux accompagner les personnes Asperger dans l'enseignement supérieur et dans l'emploi il est indispensable que les professionnels des universités et des entreprises ou administrations qui les emploient soient formés à l'autisme et trouvent les ressources et l'accompagnement nécessaires.

Une Plateforme de Ressources et d'Accompagnement Aspie-Friendly vient d'être ouverte en version Beta. Elle est formée du Centre de Ressources et de l'Espace Formation.

## **L'HABITAT INCLUSIF**

### **Des recommandations**

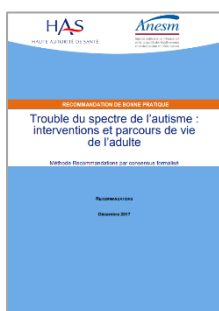
#### **Appel à candidatures pour la création d'un dispositif innovant d'habitat inclusif à caractère expérimental pour adultes présentant des troubles du spectre de l'autisme : métropole de Lyon**

Lyon : ARS Auvergne-Rhône-Alpes, 2018, 10 p.

En ligne : <https://www.auvergne-rhone-alpes.ars.sante.fr/system/files/2018-05/CDC%20habitat%20inclusif%20VFINALE%20%282%29.pdf>

Cet appel à candidature rappelle quelques recommandations à mettre en œuvre dans le cadre d'un projet d'habitat inclusif :

- il repose sur une organisation qui fait du lieu d'habitation de la personne en situation de handicap son logement personnel, son « chez soi »,
- il conjugue, pour la personne en situation de handicap, la réponse à son besoin de logement et la réponse à ses besoins d'aide, d'accompagnement et, le cas échéant, de ce qu'il est convenu d'appeler la « surveillance »,
- il vise toujours, en prenant en général appui sur la vie organisée à plusieurs, une insertion active dans le voisinage, la vie de quartier, l'environnement de proximité.



#### **Trouble du spectre de l'autisme : interventions et parcours de vie de l'adulte : recommandations**

Saint-Denis : HAS, 2017, 68 p.

En ligne : [https://www.has-sante.fr/upload/docs/application/pdf/2018-02/20180213\\_recommandations\\_vdef.pdf](https://www.has-sante.fr/upload/docs/application/pdf/2018-02/20180213_recommandations_vdef.pdf)

Voir p. 25 et suivantes

## Des expériences

### **Logement inclusif : HabiTED, une idée pas si ordinaire**

Gambin Elsa

Actualités sociales hebdomadaires 2019 ; 3103 : 34-35, n°3103, 22 mars 2019. P. 34-35.

En ligne : <https://www.ash.tm.fr/hebdo/3103/prospective/habited-une-idee-pas-si-ordinaire-516010.php>

A Roncq, dans le département du Nord, l'association Israa favorise l'intégration de personnes atteintes d'autismes et de troubles envahissants du développement (TED). Pour cela, elle a créé dix logements indépendants et un espace collectif, où chacun est accompagné en fonction de ses besoins et envies. Trois ans plus tard, la liste d'attente ne désemplit pas et l'association envisage l'avenir.

### **Expériences de vie autour de l'école, de la participation sociale, du travail, du logement et de la culture**

Vidal Josette

Revue trimestrielle de la Fédération française Sésame – Autisme 2019 ; 211 : 10-11

Projet de réhabilitation de la Caserne des Minimes, face à l'IME Cour de Venise de Charleville-Mézières

### **La prise en charge en appartement dans le cadre du Foyer d'hébergement "Un chez soi d'abord" Equipe éducative du foyer d'hébergement pour autistes de la Pradelles**

Revue trimestrielle de la Fédération française Sésame – Autisme 2017 ; 204 : 19

### **HabiTED, un « chez-soi » pour s'initier à l'autonomie [Page internet]**

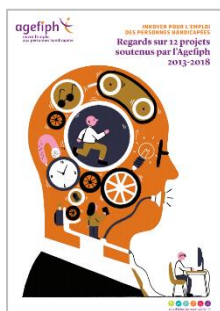
APRILES - Agence des pratiques et initiatives locales

Paris : l'Observatoire national de l'action sociale, 2017

En ligne : <https://odas.apriles.net/initiatives/habited-un-chez-soi-pour-sinitier-lautonomie>

[Extrait] - fin de permettre à des jeunes adultes autistes, souffrant de Troubles envahissants du développement (TED), d'acquérir progressivement leur autonomie, l'association ISRAA (Innover Sensibiliser Réagir pour l'Avenir des personnes Autistes) a initié avec les partenaires institutionnels et associatifs concernés, un dispositif de logement accompagné, HabiTED. Ce dispositif inclusif, implanté sur la commune de Roncq (59), associe 10 logements en milieu ordinaire, regroupés au sein d'une résidence appartenant à un bailleur social, avec un suivi et un accompagnement global des locataires, qui tiennent compte des spécificités liées aux TED. Cet accompagnement quotidien, assuré par une personne dédiée et l'intervention de services à domicile, a notamment été rendu possible grâce à l'attribution de la Prestation de Compensation du Handicap à chacun des locataires, à la mutualisation d'une partie de cette PCH et la mise en place de nouvelles pratiques professionnelles.

## INSERTION PROFESSIONNELLE



### **Insertion des personnes présentant un trouble autistique dans l'emploi : vers un véritable coaching (Social job coaching)**

In : Innover pour l'emploi des personnes handicapées : regards sur 12 projets soutenus par l'Agefiph 2013-2018.

Paris : Agefiph, 2018, pp. 47-51

En ligne : <https://www.agefiph.fr/sites/default/files/medias/fichiers/2019-05/INNOVATION-AGEFIPH.pdf>

Au-delà de l'enfance, de mieux en mieux accompagnée aujourd'hui, le Social job coaching vise à éviter l'isolement social des jeunes autistes et à améliorer leurs

chances d'accéder au monde du travail.

### **Rapport présenté à la Secrétaire d'Etat chargée des personnes handicapées et de la lutte contre l'exclusion sur le devenir professionnel des personnes autistes**

Schovanec Josef

Paris : Ministère des affaires sociales et de la santé, Secrétariat d'Etat chargé des personnes handicapées et de la lutte contre l'exclusion, 2017, 76 p.

En ligne : [https://solidarites-sante.gouv.fr/IMG/pdf/rapport\\_josef\\_schovanec.pdf](https://solidarites-sante.gouv.fr/IMG/pdf/rapport_josef_schovanec.pdf)

Le ministère a confié à Josef Schovanec, écrivain et philosophe autiste, la rédaction d'un rapport sur le devenir professionnel des personnes autistes, afin de préparer le 4ème Plan Autisme. Cette mission, annoncée lors de la Conférence Nationale du Handicap (CNH) du 19 mai 2016, a permis aux groupes d'élaboration du 4ème Plan Autisme de disposer de propositions éclairées sur l'accompagnement vers et dans l'emploi des personnes autistes, à tous les niveaux du spectre.

Dans son rapport, Monsieur Schovanec évoque de multiples initiatives locales, ainsi que des modèles fonctionnant hors de nos frontières, qu'il appelle à modéliser ou à adapter au système français.

Ses recommandations, nombreuses, s'articulent autour de cinq principaux axes :

- Combattre les représentations négatives de l'autisme
- Faciliter l'inclusion professionnelle des personnes autistes
- Adapter et réformer les stages et la formation professionnelle
- Faciliter l'accès aux études secondaires et supérieures
- Créer un centre national dédié à l'autisme.

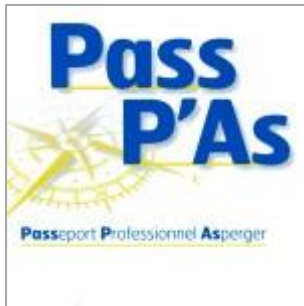
### **Site AspieJob [Page internet]**

Levallois-Perret : A l'emploi Autisme Asperger, 2017

En ligne : <http://www.aspiejob.org/>

A l'emploi Autisme Asperger a pour vocation de répondre aux besoins des personnes Asperger, des autistes de haut niveau et de leur famille. Il a pour but de les accompagner dans la démarche de construction d'un projet professionnel jusqu'à la réalisation de ce projet professionnel. Aspiejob.com est un site d'aide à l'insertion professionnelle et au maintien dans l'emploi dédié aux personnes Asperger ; il a été développé par un développeur ASPertise qui emploie uniquement des personnes Asperger.





**Dispositif « Pass P'as » (Passeport Professionnel Asperger) [Page internet]**

Lille : CLRP, CRA Nord Pas-de-Calais, 2013

En ligne : <http://www.cra-npdc.fr/2013/07/dispositif-pass-pas-insertion-professionnelle-des-personnes-asperger-ou-autistes-de-haut-niveau/>

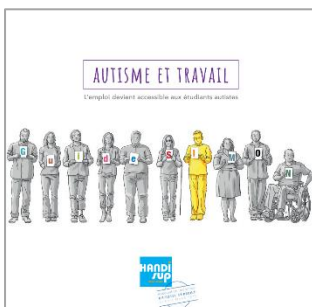
Depuis quelques années, le CLRP (Centre Lillois de Rééducation Professionnelle) et le CRA Nord-Pas de Calais se rencontrent de manière ponctuelle par rapport à des situations singulières de personnes présentant un syndrome d'Asperger ou un autisme de haut niveau cherchant une solution à leur insertion professionnelle. Un dispositif expérimental, le dispositif Pass P'as (Passeport Professionnel Asperger) a été mis en place pour faciliter cette insertion professionnelle.

**Autisme et emploi, KIT'COM à PROPOS d'autisme® [Page internet]**

Paris : Groupement national Centres ressources autisme, s.d.

En ligne : <https://gnkra.fr/outils/cra-alsace-et-nord-pas-de-calais-kitcom-a-propos-dautisme/>

Le KIT'COM à PROPOS d'autisme® est un outil de sensibilisation à l'autisme destiné aux employeurs et autres acteurs du monde du travail pour l'inclusion professionnelle des personnes avec TSA. Il a été créé par les CRA Alsace et Nord Pas de Calais, ainsi qu'Action & Compétence ayant fait le même constat concernant l'insertion professionnelle des personnes avec autisme : le manque d'outils et de stratégies de communication pour les employeurs et autres acteurs de l'insertion professionnelle. Ce public nécessite une sensibilisation à l'autisme, handicap non visible mal connu.



**Projet SIMON : l'entreprise devient accessible aux personnes autistes [Page internet]**

Mont-Saint-Aignan : Handisup Normandie, s.d.

En ligne : <https://www.handisup.asso.fr/nos-actions/projet-simon>

Élaboré en concertation avec les étudiants, les familles et les employeurs (privés et publics), le guide Simon (Solution Innovante à Mettre en Œuvre Nationalement) présente les situations de handicap que rencontrent le plus souvent les étudiants autistes en milieu professionnel et des éléments de réflexion pour y remédier afin de préparer sereinement l'embauche ou

l'accueil en stage.

**Autisme Emploi, aide pour l'emploi des personnes autistes [Page internet]**

Paris : Ethik Connection, s.d

En ligne : <https://autisme-emploi.fr/>

La plateforme Autisme Emploi est un outil pour évaluer l'employabilité d'une personne autiste par une série de questionnaires. C'est une aide en ligne d'aide au coaching pour faciliter l'accompagnement des personnes autistes vers ou dans l'emploi.

**Les autistes au travail, ça marche et c'est prouvé [Page internet]**

Auneau Bleury Saint Symphorien : Vivre et travailler autrement, s.d

En ligne : <http://www.autismcanwork.org/success-story/>

L'ambition de Vivre et travailler autrement consiste à proposer à des adultes atteints de troubles modérés à sévères d'autisme, un emploi en CDI en usine, un hébergement ouvert et des activités favorisant leur insertion et leur épanouissement. Avec un encadrement permanent dispensé par des spécialistes de l'autisme tant au travail que sur le lieu de vie.

L'expérience menée au sein de l'usine Novandie du groupe Andros y est décrite.

## ACCÈS AUX SOINS ET PRÉPARATION À LA CONSULTATION MÉDICALE



### **Des outils pédagogiques pour comprendre et parler de la santé : Santé BD [Page internet]**

Paris : CoActis Santé, 2018

En ligne : <https://santebd.org/>

SantéBED a pour objectif de rendre l'information en santé accessible au plus grand nombre et de permettre au patient, même le plus fragile, d'être acteur de sa santé en participant de manière éclairée aux décisions médicales

qui le concernent. Les outils SantéBD sont créés en s'appuyant sur les principes de la communication alternative, avec un langage FALC (facile à lire et à comprendre), des scénarii simples et des illustrations claires et rassurantes. Les outils sont créés en fonction des besoins spécifiques de chaque handicap.

Sur le site internet de santé BD figurent des fiches par spécialité (dentiste, ophtalmo, gynéco, docteur généraliste, maladies, addictions, sexualité... Pour chacune des thématiques, il est possible de personnaliser et de télécharger une fiche en fonction du genre du professionnel de santé, de celui du patient ainsi que de son âge, et des particularités de celui-ci.

De nombreuses fiches existent également en support vidéo sur la chaîne YouTube de l'association (<https://www.youtube.com/channel/UC1FoujrupHs4xo9cXigCFPA>). L'association met également à disposition une banque d'image pour créer des supports de communication spécifiques.



### **Accueillir la différence : SIMUTED [Page internet]**

Amiens : SmiUSanté, 2018

En ligne : <https://simusante.com/accueillir-difference-simuted/>

SIMUTED propose des séances préparatoires pour anticiper, habituer, personnaliser et adapter l'accès à des soins sûrs et de qualité pour personnes porteuses de troubles envahissants du développement (TED), troubles du spectre de l'autisme (TSA). Des séances de simulations du parcours de soins leur permettent de s'habituer aux environnements (accueil, salle d'attente, réalisation d'un examen) : une forme d'entraînement avant la prise en charge lors d'examen réels qui rassure la personne soignée et les accompagnants et permet d'adapter et personnaliser le travail des soignants.



### **Étude sur l'accès aux soins somatiques des personnes avec TSA**

Bordeaux : CREAI Nouvelle-Aquitaine, 2017, 75 p.

En ligne : [https://www.normandie.ars.sante.fr/index.php/system/files/2018-04/Rapport\\_CREAI\\_acc%C3%A8s%20soins%20somatiques.pdf](https://www.normandie.ars.sante.fr/index.php/system/files/2018-04/Rapport_CREAI_acc%C3%A8s%20soins%20somatiques.pdf)

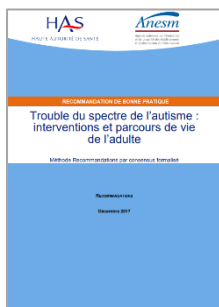
L'objectif de l'enquête est de recueillir les actions mises en œuvre sur les territoires permettant de lever les obstacles, de faciliter l'accès aux soins somatiques des personnes avec troubles du spectre de l'autisme (TSA). Ce questionnaire vise également à identifier les conditions de réussite et de déploiement des initiatives tant en termes de difficultés que de leviers d'action ou

de méthode. Afin de recueillir l'expertise tant des professionnels que des usagers et de leur famille, l'enquête se divise en 2 volets :

- Volet 1 : "Accès aux soins somatiques : les actions déployées par les professionnels"
- Volet 2 : "Accès aux soins somatiques : les initiatives repérées par les usagers et leur famille"

De nombreuses initiatives sont présentées dans cette dernière partie.

## FORMATION DES PROFESSIONNELS : VERS PLUS DE CONTINUITÉ DES SERVICES ET DES PRATIQUES DE L'ENFANT À L'ADULTE



### **Trouble du spectre de l'autisme : interventions et parcours de vie de l'adulte : recommandations**

Saint-Denis : HAS, 2017, 68 p.

En ligne : [https://www.has-sante.fr/upload/docs/application/pdf/2018-02/20180213\\_recommandations\\_vdef.pdf](https://www.has-sante.fr/upload/docs/application/pdf/2018-02/20180213_recommandations_vdef.pdf)

Dans le chapitre concernant l'accompagnement des professionnels, la HAS fixe comme objectif : la cohérence et la formation de l'équipe garantissant à l'adulte autiste un accès à des prestations de qualité et coordonnées et la continuité de son parcours ; la prévention des risques psychosociaux et accidents du travail ; l'accès des adultes autistes à un réseau d'accompagnement inscrit dans le territoire leur permettant une autonomie et une socialisation optimales ; et l'implication des équipes dans la formation et la recherche.

La cohérence et la formation de l'équipe est fondamentale pour assurer l'accompagner. Elle doit se faire en définissant dans le projet d'établissement l'organisation et le soutien nécessaires aux professionnels en précisant la composition et l'organisation du temps de travail d'une équipe pluriprofessionnelle, les spécificités des professionnels exerçant auprès des adultes autistes ; la définition du rôle et des missions des professionnels ; la valorisation des savoirs des équipes : la formation, la supervision et l'analyse de la pratique ; et enfin les modalités permettant d'harmoniser les pratiques de façon concertée et interdisciplinaire au travers d'outils partagés, de réunions d'équipe et de réflexion sur le partage d'informations.

Voir pp. 19 et suivantes

### **Formations dispensées par les CRA**

Paris : Groupement National Centres ressources autisme, s.d.

En ligne : <https://gncra.fr/formation/formation-dispensees-par-les-cra/>

Le décret du 5 mai 2017 relatif aux conditions d'organisation et de fonctionnement des CRA développe les 10 missions qui incombent aux Centres de Ressources Autisme. La mission 4 concerne la formation et la sensibilisation : "De participer au développement des compétences des aidants familiaux et des professionnels œuvrant au diagnostic et à l'évaluation, aux soins, à l'accompagnement, à l'éducation et à la scolarisation des personnes avec un trouble du spectre de l'autisme, en promouvant des actions de sensibilisation ou de formation". Dans le cadre de cette mission, les CRA proposent et dispensent des formations destinées aux professionnels (de la santé, du médico-social, de l'Éducation Nationale etc.), aux proches et familles, aux étudiants, ou à toute personne concernée par l'autisme et ce en dehors du dispositif spécifique à la formation des proches aidants (FPA).

### **Habilitation CNIA [Page internet]**

Paris : Groupement National Centres ressources autisme, s.d.

En ligne : <https://gncra.fr/formation/cnia/>

Le Groupement National Centres ressources autisme est l'opérateur désigné par l'État pour délivrer des habilitations concernant le Certificat National d'Intervention en Autisme (CNIA), par un décret en date du 17 août 2020. Le CNIA est une formation de deux degrés selon les professions exercées ou les diplômes des stagiaires. Elle est composée d'enseignements théoriques au contenu identique et d'enseignements pratiques en stage dont les durées diffèrent selon le degré. Elle permet d'acquérir des compétences professionnelles sur l'accompagnement de personnes autistes en complément des certifications professionnelles classiques. Elle est composée de 9 domaines de compétences communs sur les TSA.